

innobasque

berrikuntzaren
euskal agentzia

agencia vasca
de la innovación

informe 2011 / 3



informe **socios**

En un minuto alguien pensó en ofrecer un lugar de encuentro en internet a otros alumnos. Y lo llamó Facebook.

Haz historia en 60 segundos.
Apúntate y destina uno de estos minutos
a tu organización.

Un minuto para la innovación es una iniciativa
para la promoción de la cultura de la innovación orientada
a resultados y acciones.

1. **Identifica** un reto.
2. **Ábrelo** al mundo.
3. **Comparte** las ideas.
4. **Elige** la mejor.
5. **Hazla posible. Actúa.**
6. **Transforma** el mundo, tu mundo.

minutubatberrikuntzarako.com
unminutoparalainnovacion.com



MINUTU BAT
BERRIKUNTZARAKO
UN MINUTO
PARA LA
INNOVACIÓN



Índice

Innovar más, mejor y más rápido. Guillermo Ulacia	4 - 5
En 2 minutos: resumen del informe	6 - 7
I. Potenciación Alianza Público-Privada	8 - 9
> Innovación abierta en las políticas clave	
II. Alineándonos con el entorno	10 - 18
> Dinámica Economía Ecoinnovadora	
> Dinámica Sociedad Efsaludable y Calidad de Vida	
> Dinámica Aceleración de Empresas	
> Dinámica Cuarto Sector	
> Entornos: desarrollando colaboraciones	
III. Compromiso con una Euskadi eficaz	19 - 21
> Internacionalización del Sistema de I+D+i (INSIDI)	
> Dinamización de la Red Vasca de Ciencia, Tecnología e Innovación	
> Diplomacia innovadora	
> Innocampus	
IV. Socialización de la innovación	22 - 24
> Iniciador Bilbao	
> First Lego League Euskadi	
> I Campamento Tecnológico	
> Nuevo servicio de información a la carta	
> Martes de Innobasque	
ANEXOS	25 - 29
"Mentes abiertas al trabajo", por Sonsoles Zubeldia	
"La empresa social innovadora", por José María Villate	
"Las ciudades no sólo tienen que ser bellas, sino cómodas", entrevista a Nani Marquina	
"El turismo sostenible no es sólo ayudar al desarrollo local, es conseguir experiencia real", entrevista a María Rubio y Gerardo Amunarriz	
Compartiendo el conocimiento:	30 - 34
Publicaciones del trimestre	
Publicaciones recibidas	
Presentaciones	
En páginas centrales: iTEM design thinking	



Innovar más, mejor y más rápido

Guillermo Ulacia

Presidente de Innobasque

En los últimos meses se ha producido una moderación de la actividad mundial y una elevación de las incertidumbres respecto a la recuperación. Y ambas se han focalizado con más fuerza en Europa. Hasta el punto de que la recesión vuelve a planear amenazante y las perspectivas de creación de empleo se ralentizan. Si bien parece claro un debilitamiento de la recuperación, también debemos convencernos de que no estamos sometidos a un "diktat". La delicada situación actual refleja en buena medida la constante histórica de que las épocas de dificultad también ofrecen oportunidades singulares. Son épocas de reformulación en muchos ámbitos.

Si desde la perspectiva europea tuviéramos que extraer una lección de esta situación sería que necesitamos actuar con más cohesión, agrupando capacidades, estrategias y voluntades para activar la senda de crecimiento adecuada. Si bien los anuncios de búsqueda de salidas particulares no parecen los mejores presagios. El riesgo es evidente si Europa no actúa con entereza y con ambición por mantener su actual posición relevante en el mercado mundial, puede quedar relegada a un segundo plano.

Esto que observamos tan nítidamente cuando hablamos de Europa también debería ser evidente en nuestro país. Nacimos con una ambiciosa visión, conseguir que Euskadi se convierta en EL referente europeo en innovación. Y este objetivo sigue siendo sustancial, más si cabe, ya que la pregunta de fondo en estos momentos es, de dónde va a venir el crecimiento.

Teniendo en cuenta nuestras circunstancias, hay muy poco espacio para la política monetaria y desde la vía fiscal tampoco cabe esperar grandes ventajas. ¿Qué nos queda? Por un lado trabajar en el crecimiento a medio y largo plazo desde las reformas estructurales (especialmente en educación), y sin duda la I+D. Y en el corto plazo profundizar en la innovación, integrando los desafíos sociales, y especialmente el drama de las personas en desempleo.

Desde Innobasque nos reafirmamos en el convencimiento de que necesitamos profundizar en el desarrollo de una auténtica cultura de la innovación que se extienda por todos los ámbitos de actividad, en sus diferentes escalas, por todo el territorio y



tenga conexiones globales (dentro-fuera). Una cultura que deviene de una colaboración público-privada efectiva que multiplique las opciones de éxito, con un requisito tan nítido como exigente, tenemos que innovar más, mejor y más rápido que nuestros competidores.

El conjunto de las economías avanzadas se está planteando nuevos escenarios, con adaptaciones que presentan grandes dificultades, pero el mismo hecho de que la adaptación a los nuevos escenarios esté produciendo diferentes velocidades de la recuperación pone en evidencia el potencial de nuevas oportunidades. Oportunidades que requieren saber conectar más y mejor con las economías del mundo que desarrollan dinámicas de crecimiento más rápidas. En estos momentos de reformulación de pautas en la economía global, el papel de la innovación es especialmente crítico para abrir potenciales ventanas de oportunidad. Pero, para aprovecharlas hay que profundizar en la internacionalización, y reasignar los recursos a las actividades más innovadoras, creativas y productivas, que nos permitan

una mejor conexión con las nuevas oportunidades que se abren en los desafíos globales. A esto en Innobasque le hemos llamado "Dominios de actuación: alinearse con el entorno" y hemos puesto en marcha el desarrollo de Cuatro Dinámicas de Transformación, que se alinean con los principales retos globales. Retos relacionados con los cambios demográficos y socioeconómicos, con la crisis del modelo energético y la escasez de materias primas y de recursos básicos, como el agua o los alimentos. Estos desafíos impulsan las innovaciones que desarrollan nuevas áreas de negocio de gran demanda y alto crecimiento potencial de alcance global en relación al uso eficiente de los recursos en la industria, la sostenibilidad urbana, la desigualdad, el transporte y las tecnologías limpias, las nuevas ciencias y sus industrias, las tecnologías de la salud y la calidad de vida, el envejecimiento o la transformación de los alimentos.

Estas dinámicas se activan a través de consorcios, que resultan fundamentales teniendo en cuenta el tamaño y la dimensión de nuestro tejido socio-

económico. Estos consorcios son actores críticos para un crecimiento basado en un modelo de innovación apoyado en la colaboración público-privada.

A lo largo de estos Informes Trimestrales vamos dando cuenta de sus progresos, lo que nos permite contrastar, mejorar y poner en valor a sus protagonistas. De hecho Innobasque es la síntesis de esa red de agentes en acción. Acción orientada a la creación de valor, impulsando los proyectos de Euskadi hacia el exterior, y al mismo tiempo profundizando en las mejores prácticas internacionales.

Mientras nos preparamos para cerrar el año en un cuarto trimestre de 2011, todavía más intenso que los anteriores si cabe, os recomiendo la lectura de iTEM, la separata especializada que a partir de ahora acompañará este informe trimestral que ofrecerá una panorámica avanzada sobre temas emergentes. Para dar inicio a iTEM abordamos el DESIGN THINKING, o "pensamiento de diseño", que además ofrece una entrevista exclusiva con Tim Brown, presidente de IDEO.

El 3^{er} trimestre de 2011 en dos minutos



- > Firma de convenio con 3 nuevas empresas sociales innovadoras
- > I Seminario para la formación de equipos redactores de los casos de éxito de ecoinnovación
- > Constitución del Comité de Expertos de Ecoinnovación
- > Organización, en colaboración con la Asociación de Empresas de Diseño Español (RED), de la jornada "El diseño como vector de innovación"
- > Lanzamiento de Katilu
- > Presentación de Innovalan



- > Celebración del Foro Impulso y presentación al Comité Director del documento borrador del PCTI 2015
- > Iniciada fase de contraste de Intragestión, Art Panel y Dokudea
- > Lanzamiento de la nueva página web Manunet
- > 30 becas de doctorado a desarrollar en centros de la RVCTI
- > Incorporación de 3 nuevas organizaciones al Consorcio de Inteligencia Emocional, que cuenta ya con 94 organizaciones y 150 personas
- > Presentación de "The Ten Million Project"



- > Visita de una delegación del Gobierno regional de Valonia (Bélgica)
- > **Visita de Francisco Manrique, Presidente de Bogotá Región Connect**
- > Participación en el curso de verano organizado por el Parque Científico Tecnológico de Extremadura en torno al tema "La innovación con mayúsculas"
- > El total de las personas movilizadas este trimestre ha sido de 1.728
- > **Presentación y divulgación de la publicación "La empresa social innovadora"**



- > 35 equipos inscritos en la First Lego League Euskadi (25% más que en 2010)
- > Seguimos creciendo en presencia en las Redes Sociales:
 - 3.780 seguidores en twitter
 - Open ideiak: 4.340 personas registradas.
- > **El valor del impacto público de Innobasque acumulado a lo largo de 2011 asciende a 3,7 M €**
- > Colaboración en el I Campamento Tecnológico Strelia
- > Editada 1 nueva publicación

I. Potenciación de la Alianza Público-Privada

¿Qué es la Alianza Público-Privada?

Es una de las aportaciones singulares para el proceso de transformación de Euskadi e imprime a Innobasque una personalidad potente y única.

La plataforma público-privada es el terreno natural para dinamizar y acelerar la transformación de nuestro país. Desarrollar al máximo el potencial de la red público-privada es una necesidad para nuestra sociedad, porque permite vehicular la participación y una visión compartida de todos los agentes concernidos en los diferentes proyectos e iniciativas vinculadas a la transformación. Por nuestra composición, Innobasque es el lugar de encuentro propicio para el desarrollo de iniciativas que implican directa o indirectamente a agentes sociales de diversos sectores, a personas expertas en los ámbitos de trabajo, y a las instituciones que lideran los proyectos.

PROYECTO EUROPEO APRENDIZAJE A LO LARGO DE LA VIDA

Innobasque participa como socio en el proyecto LABS2LEARN (Learning Labs for the Transfer of Lifelong Learning Strategies), enmarcado en el programa europeo de Aprendizaje Permanente dentro de la línea de apoyo a la Cooperación Europea de Educación.

LABS2LEARN promueve el diagnóstico comparado y el intercambio, tanto de experiencias de aprendizaje permanente innovadoras como de buenas prácticas, para identificar el éxito y los factores críticos principales, testarlos y transferirlos a nivel europeo.

Innovación abierta en las políticas clave



PLAN DE CIENCIA, TECNOLOGÍA E INNOVACIÓN 2015

Realizado el contraste con el Comité Director del documento borrador del Plan 2015 de Ciencia, Tecnología e Innovación, una vez incorporadas las últimas aportaciones de los agentes, tanto públicos como privados. Al Comité se presentaron, además de los objetivos y arquitectura estratégica del nuevo plan, las proyecciones presupuestarias asociadas al mismo.

El estado actual del nuevo plan se presentó el 23 de septiembre a un conjunto de más de 100 agentes de la Red Vasca de Ciencia, Tecnología e Innovación. En el foro se señalaron las principales características del nuevo PCTI 2015, un plan de carácter interdepartamental e interinstitucional:

- Su objetivo último es revitalizar el crecimiento económico, el empleo y el bienestar de Euskadi impulsando actividades que generen mayor valor añadido a través de la ciencia, la tecnología y la innovación
- El establecimiento de unas áreas de focalización que sirvan para afrontar los retos globales, divididas entre mercados (envejecimiento, energía, transporte y movilidad, mundo digital e industria de la ciencia) y capacidades transversales (bio, nano y fabricación avanzada)
- La definición de una nueva gobernanza basada en una gestión de los procesos críticos transversales en los 3 ámbitos de ciencia, tecnología y creación de valor e innovación social
- El establecimiento de una arquitectura de 9 objetivos y 22 líneas estratégicas de actuación, con sus correspondientes indicadores de seguimiento
- La asignación de una dotación presupuestaria ambiciosa para el nuevo plan, acorde con el compromiso de invertir un 3% de nuestro PIB en Investigación y Desarrollo en 2015, encauzando los crecimientos presupuestarios a través del Fondo Estratégico de Innovación

A partir de las sugerencias recibidas con motivo de la presentación del Foro de Impulso, se está procediendo en la actualidad a elaborar la versión definitiva del documento del PCTI 2015, para elevarlo al Consejo Vasco de Ciencia, Tecnología e Innovación. [BEC - Barakaldo, 23 de septiembre de 2011]

El 6 y 7 de abril se celebró en Bilbao el primer encuentro transnacional del proyecto, que ha continuado con el proceso de promoción e intercambio de experiencias y buenas prácticas, entre las que se ha analizado el caso Hezigune.

Esta iniciativa desarrollada por Sartu Alava en Casco Viejo de Vitoria-Gasteiz, ha contado con la ayuda de la Dirección de Aprendizaje Permanente del Departamento de Educación, Universidades e Investigación de Gobierno Vasco. [INNOVACION SOCIAL]

INNOVACIÓN Y PARTICIPACIÓN CIUDADANA EN POLÍTICAS PÚBLICAS LOCALES

En el 2º trimestre de 2011, Innobasque puso en marcha la investigación "Innovación y participación ciudadana en políticas públicas locales", contando para ello con la colaboración de la UPV/EHU. El punto de partida ha consistido en analizar los procesos llevados a cabo en el País Vasco, los aciertos y, también, los "errores", barreras, tropiezos o dificultades, para aprender de las experiencias ya realizadas.

La investigación, dirigida a elaborar una guía práctica de segunda generación sobre participación ciudadana, conlleva una metodología de análisis con distintas fuentes: personal político, personal técnico, ciudadanía y profesionales o dinamizadores del proceso mismo.

El modelo analítico que se está empleando ha sido contrastado con el grupo de trabajo sobre participación ciudadana de Eudel y con el i-Talde de Gobernanza de Innobasque. [INNOVACION SOCIAL]

PACTO SOCIAL POR LA INMIGRACIÓN

Iniciados los trabajos para establecer un diagnóstico compartido sobre los retos y oportunidades que el fenómeno de la inmigración plantea para Euskadi, en colaboración con la Dirección de Inmigración de Gobierno Vasco.

El objetivo perseguido es generar una visión ampliamente compartida, tanto por instituciones como por la sociedad en general, sobre un modelo de integración con las personas inmigrantes que garantice los derechos ciudadanos, la convivencia intercultural y la cohesión social. Un modelo, en definitiva, que integre los principios de la política de



ECOEUSKADI. Acto de reconocimiento a las personas y organizaciones que han colaborado en el desarrollo de la estrategia EcoEuskadi 2020 [22 de septiembre de 2011]

Líneas de trabajo abiertas

- Plan de Ciencia, Tecnología e Innovación 2015
- Hacia una Ley de Aprendizaje a lo Largo de la Vida en Euskadi
- Plan Piloto de Participación de la Juventud
- Consejo Asesor del Lehendakari
- Estrategia de Empleo
- Municipios Siglo XXI
- EcoEuskadi 2020
- Pacto Social por la Inmigración
- Mujeres en el ámbito rural
- Innovación y participación ciudadana en las políticas públicas
- E-Inclusión

integración y sus herramientas principales.

Este proyecto se integra en el desarrollo de las líneas principales de un modelo participativo de gobernanza de las políticas públicas en materia de integración. [INNOVACION SOCIAL]

RESULTADOS

- Entrega al Comité Director del documento borrador del Plan 2015 de Ciencia, Tecnología e Innovación
- Celebración del Foro Impulso

SERÁ NOTICIA

- Presentación del documento de conclusiones del Taller Visión Municipio XXI
- Presentación de los resultados de las encuestas realizadas a la Junta Directiva de Innobasque sobre valores para una sociedad innovadora
- Presentación al Consejo de Gobierno y Parlamento Vasco de la Ley de Aprendizaje Permanente para su aprobación
- Presentación pública del Proyecto COEDUCA, estudio sobre Neuroeducación [13 de octubre de 2011]
- Jornada de trabajo sobre Mujeres Rurales [Ordizia, 15 de octubre de 2011]
- Presentación del PCTI 2015 al Consejo Vasco de Ciencia, Tecnología e Innovación [22 de noviembre de 2011]
- Celebración de la Asamblea de Gipuzkoa Berritzen y 2º Berritzaileren Topaketa [Donostia, 29 de noviembre de 2011]
- Acto de presentación del Pacto Social por la Inmigración en Euskadi [diciembre de 2011]



II. Alineándonos con el entorno - LAE

Líneas de Acción Estratégica 2010-2012

¿Qué son las dinámicas de transformación?

Nuestros retos son los de todas las sociedades avanzadas que orientan su futuro hacia un modelo de desarrollo y crecimiento sostenible, coherente con sus aspiraciones de apoyar y proteger la aportación de su industria, aumentado la competitividad y presencia mundial. La vía en la que se aplica este objetivo genérico pasa por la innovación, tanto en Euskadi como

en el resto del mundo, porque en la innovación pueden residir las claves de este proceso. En este camino, con la Transformación en el horizonte, estamos trabajando para desplegar la red innovadora vasca y aplicarla a sectores clave.

Con este objetivo de activación nos alineamos con 5 macro-tendencias globales, 5 dominios en los que Innobasque ha venido trabajando desde su inicio:

- > Desarrollo social
- > Desarrollo Económico

- > Sostenibilidad
- > Salud y Calidad de vida
- > Nuevos Escenarios

El resultado actual del cruce de estos 5 dominios nos ha permitido definir cuatro grandes dinámicas de transformación que consideramos decisivas y sobre las que estamos centrando nuestros esfuerzos en 2010/2011: Economía Ecoinnovadora, Aceleración de Empresas, Desarrollo e internacionalización del Cuarto Sector (economía social), y Sociedad Efisaludable y Calidad de Vida.





DINÁMICA Economía ECOINNOVADORA

Propósitos de la dinámica

- > Crear una marca de liderazgo tecnológico competitivo
- > Buscar el equilibrio entre crecimiento económico - empleo y el impacto medio ambiental (desarrollo sostenible)
- > Mejorar los márgenes y la rentabilidad sobre el capital invertido

EDIFICACIÓN SOSTENIBLE

- > Finalización del análisis de capacidades de los agentes del sector, en el que aproximadamente 400 agentes han cumplimentado la encuesta para conocer la oferta existente en torno a los productos y servicios necesarios para avanzar hacia la edificación sostenible en Euskadi
- > Realización del análisis de buenas prácticas que han contribuido al desarrollo de la edificación sostenible en países europeos de referencia
- > Innobasque ha iniciado su participación en el Comité de Sostenibilidad de Eraikune, Cluster de la Construcción de Euskadi

ECO-FINANCIACIÓN - CLEANTECH DAY

- > Diseño y preparación, en colaboración con la Universidad de Deusto, del primer Cleantech Day en Euskadi. Bajo el paraguas de esta iniciativa, confluyen 2 jornadas: "Europe Cleantech Advisory Board Meeting", organizada por Innobasque y Cleantech Group, con la colaboración de Deloitte, y "Spain Cleantech Open", Competición Global de Ideas internacional sobre tecnologías limpias, organizada por la Universidad de Deusto y Opinno
- > Dentro del "Europe Cleantech Advisory Board Meeting" 16 inversores, fondos y compañías de prestigio internacional con un volumen de fondos entre 100 y 300 millones de euros cada uno, acudirán a conocer una selección de empresas con proyectos innovadores en tecnologías limpias y potencial de crecimiento global en las que invertir. Para ello, Innobasque ha desarrollado un proceso de captación de proyectos empresariales en el sector de las cleantech, al que se han presentado un total de 16 candidaturas
- > Para la evaluación de estos proyectos se constituye el Comité de Expertos de Ecoinnovación, formado por Iberdrola, Gamesa, Repsol, Corporación Mondragón, IDOM, Ormazabal Corporate Technology, CAF, ZIV, Instituto Iberoamericana de Innovación, B+I, Tecnalia, IK4 Research Alliance y Deloitte



ACCIONES PARA EL FOMENTO DE LA ECOINNOVACIÓN EN LA CAPV

- > Casos de éxito en ecoinnovación en Euskadi:
 - Proyecto interuniversitario en el que 19 investigadores de la UPV/EHU, la Universidad de Deusto y la Universidad de Mondragón colaboran en el desarrollo de un estudio temático sobre el desarrollo de prácticas y proyectos de "Ecoinnovación en soluciones urbanas" en Euskadi. Para facilitar esta colaboración se ha realizado un seminario para la formación de los equipos en torno a los objetivos y resultados esperados en los casos de éxito [27 de septiembre de 2011]
 - En este proceso se han identificado 4 casos a desarrollar:
 - Caso 1: Cooperación entre CIE Automotive, EKONOR, y la Dirección de Calidad Ambient-

tal del Gobierno Vasco

- Caso 2: Eroski
- Caso 3: ZIV
- Caso 4: Fagor
- > Análisis del impacto que la inversión privada en I+D+i verde ha tenido en la economía vasca. Asimismo dentro del proyecto se han analizado las fuentes de información a nivel internacional para establecer la metodología y los cálculos que se realizarán en el informe
- > Organización y participación, en colaboración con la Asociación de Empresas de Diseño Español (RED), de la jornada "El diseño como vector de innovación", en la que Bilbao recibió el apoyo público para su candidatura a Capital Mundial del Diseño 2014 [21 de julio de 2011]

RESULTADOS

- Constitución del Comité de Expertos de Ecoinnovación [27 de septiembre de 2011]
- I Seminario para la formación de equipos en torno a los objetivos y resultados esperados en los casos de éxito de ecoinnovación [27 de septiembre de 2011]
- Organización, en colaboración con la Asociación de Empresas de Diseño Español (RED), de la jornada "El diseño como vector de innovación" [21 de julio de 2011]

SERÁ NOTICIA

- Celebración del I Cleantech Day, en colaboración con la Universidad de Deusto [3-4 de octubre de 2011]
- Informe de resultados de la encuesta sobre el sector de la edificación sostenible en Euskadi
- II Seminario de formación para la elaboración del estudio temático de ecoinnovación [7 de octubre de 2011]


DINÁMICA

SOCIEDAD EFISALUDABLE Y CALIDAD DE VIDA

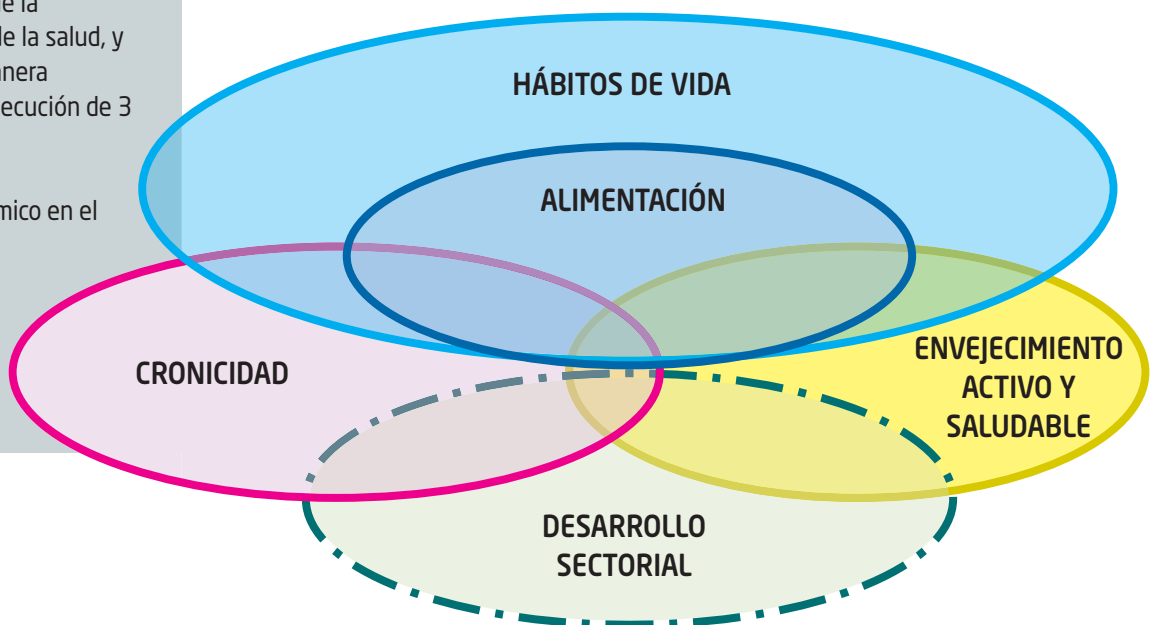
¿Qué es?

Una acción simultánea y coordinada en 4 ámbitos de actuación (alimentación, envejecimiento activo y saludable, cronicidad, y desarrollo del sector de tecnologías sanitarias), que activa la mayor parte de la constelación de valor de la salud, y permite avanzar de manera significativa en la consecución de 3 objetivos:

- > Vivir más y mejor
- > Generar valor económico en el entorno
- > Contribuir a la sostenibilidad del sistema sociosanitario

PAPEL DE INNOBASQUE

- > Promover entornos donde organizaciones públicas y privadas, personas y comunidades colaboren en la definición, desarrollo e implantación de iniciativas innovadoras en cooperación
- > Trabajar entre y a través de las fronteras entre los diferentes agentes que conforman la constelación de valor de la salud
- > Promover el acercamiento entre agentes con diferentes perspectivas, para captar y acelerar la puesta en marcha de nuevas ideas y nuevos enfoques



ALIMENTACIÓN Y HÁBITOS DE VIDA

Ampliación del ámbito de actuación

Desde que se lanzó la dinámica de Sociedad Efisaludable, uno de los pilares de la estrategia ha sido la actuación prioritaria en áreas relacionadas con la promoción de la salud, desde un enfoque de factores individuales del estilo de vida o hábitos de vida, por lo que se seleccionó la alimentación como área prioritaria. Sin embargo, se ha llegado a la conclusión de que el impacto sobre la salud crece exponencialmente si a la alimentación le añadimos los hábitos relacionados con la actividad física y la gestión emocional.

En esta línea, se están sentando las bases para la participación de Innobasque en el Plan Vasco de Actividad Física y en el Plan de Salud, ambos liderados por el Departamento de Sanidad y Consumo del Gobierno Vasco. Esta actuación nace de la comprensión de que los 4 ámbitos de actuación tienen intersecciones claras.

Lanzamiento de KATILU

Se ha establecido un acuerdo de colaboración con las empresas del Departamento de Medio Ambiente, Planificación Territorial, Agricultura y Pesca del Gobierno Vasco, IKT, Itsasmendikoi, Kalitatea y Neiker, para la activación de "KATILU".

"KATILU" es un nodo de agentes de la cadena de valor agroalimentaria, abierto a agentes complementarios de otros sectores de actividad y agentes vinculados al desarrollo territorial sostenible. Su objetivo es fomentar la creatividad y la innovación para desarrollar proyectos que mejoren la competitividad del sector y el desarrollo territorial.

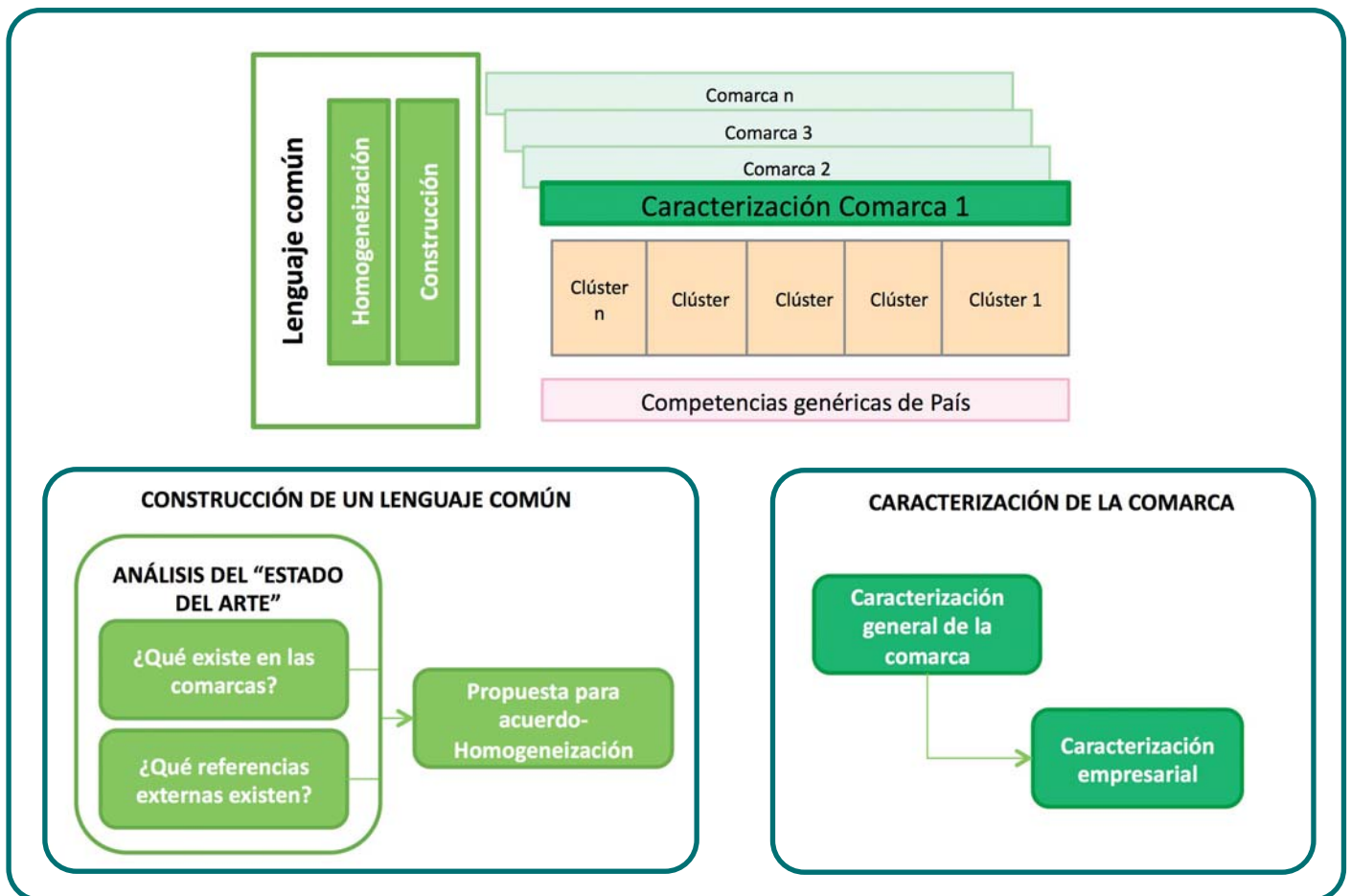
De acuerdo con un enfoque más amplio del objetivo "Alimentación para una sociedad sana y un país sano", se han incor-

porando agentes interesados en el tema, destacando el Cluster de Alimentación, que se convertirá en otro de los grandes impulsores, sumándose así a otras entidades como Basque Culinary Center, Azti, Eroski, Cámara de Comercio de Bilbao, Asociaciones de Bizkaia de diferentes gremios de alimentación fresca, etc.

Para intensificar el foco de actuación desde la alimentación a los hábitos saludables, se está impulsando gOsasun, "Movimiento por unos hábitos de vida más saludable", junto con el Consorcio de Inteligencia Emocional.

gOsasun tiene como objetivo movilizar a los agentes para fomentar la adopción de hábitos de vida más saludable por parte de las personas en cualquier ámbito, incluido el entorno laboral, el ocio, el territorio.

katilu
ideiak beltzen diren tokia
donde las ideas maduran



ENVEJECIMIENTO ACTIVO

Innobasque ha presentado, junto con Bioef y la Universidad de Deusto, una propuesta para un proyecto europeo dentro del 7º Programa Marco, concretamente en el apartado "Social innovation for active and healthy ageing".

El proyecto presentado, "Long Lasting Lifestyle Changes" (3LC), define un modelo que facilita el cambio sostenido hacia unos estilos de vida que favorecen llegar a mayores de forma activa y saludable.

Este proyecto cuenta, además, con dos agentes suecos (Karolinska Institutet Health Management AB y Svensson & Svensson AB), un agente danés (Midtlab Central Denmark lab for Innovative Experiments) y otro noruego (Norut Northern Research Institute).

CRONICIDAD

Innobasque presentó Kronikoen Sarea- Kronet en el curso de verano "Salud 2.0: Pacientes y profesionales en la Web 2.0", organizado por Oberri y Deusto Business School. El curso duró 2 días y contó con la asistencia de 150 especialistas.

Kronet es el primero de los proyectos con los que Innobasque contribuye al desarrollo de la Estrategia para abordar el reto de la cronicidad en Euskadi. [5-6 de julio de 2011]

DESARROLLO SECTORIAL DE TECNOLOGÍAS SANITARIAS

Se inicia en la comarca del Goierri la aplicación de la metodología prevista para la caracterización del tejido industrial del País Vasco como base de las sesiones de sensibilización (espacios 4c) para la diversificación de la industria tradicional hacia el sector de tecnologías sanitarias.

Esta caracterización se basa en el análisis de competencias comarcales, entendiendo por competencia la combinación entre tecnología, activo y resultado, y haciendo hincapié en la necesidad de combinar la identificación de las mismas con su cuantificación y/o cualificación.



RESULTADOS

- Acuerdo con las empresas del Departamento de Medio Ambiente, Planificación Territorial, Agricultura y Pesca
- Lanzamiento de Katilu

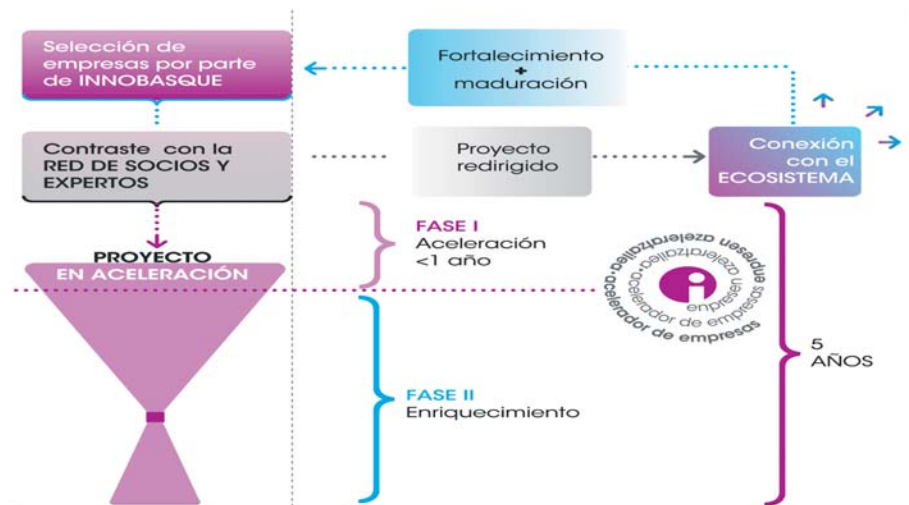
SERÁ NOTICIA

- Colaboración en el Plan Vasco de Actividad Física del Gobierno Vasco [octubre de 2011]
- Participación en el Plan de Salud del Gobierno Vasco
- Lanzamiento del "Movimiento por unos hábitos de vida más saludable" [diciembre de 2011]
- Acuerdo de colaboración con Basque Culinary Center para fomentar una "Alimentación para una Sociedad Sana y un País Sano"
- Acuerdo de colaboración con el Cluster de Alimentación para fomentar una "Alimentación para una Sociedad Sana y un País Sano"
- Identificación de nuevos proyectos para colaborar en la implantación de la "Estrategia para abordar el reto de la cronicidad en Euskadi" del Departamento de Sanidad y Consumo del Gobierno Vasco
- Acuerdos de colaboración con agencias de desarrollo comarcal para el desarrollo del sector de tecnologías sanitarias



DINÁMICA ACELERACIÓN DE EMPRESAS

La dinámica de Potenciación del Emprendizaje cambia su denominación a dinámica de Aceleración de Empresas, ya que describe más adecuadamente el proyecto en marcha, acelerar potenciales EIPG



SITUACIÓN DE LOS PROYECTOS EN MARCHA

Empresas en la fase I: proceso de aceleración

> **Hib:** continuación del proceso de aceleración, con dos acuerdos ya cerrados con Ulma Construcción y Lantegi Batuak. Además, se han mantenido encuentros para realizar el proceso de reflexión llevado a cabo por una consultora externa. El nuevo prototipo de construcción modular, ya creado, se presentará en la Feria Expoquimia que tendrá lugar en Barcelona en noviembre

Empresas validadas por el grupo de contraste

> **Unicorp:** dentro de su estrategia, va a crear una asociación sin ánimo de lucro ligada al objeto de la empresa

> **Kera-Coat:** continúan los contactos bilaterales con el sector del tubo y diferentes productos se encuentran en proceso de industrialización

> **Documents:** puesta en contacto con Orza (entidad de inversión directa dedicada a la toma de participaciones en empresas). Destacar que Seed Capital Bizkaia va a participar en el capital de la empresa

Empresas en la fase inicial del proceso

> **Intragestión**

> **Art-Panel:** se encuentra en la fase de análisis del plan de negocio con una consultora externa

CASO VIRTUALWARE

Virtualware es una compañía especializada en la creación de soluciones tecnológicas, basadas en tecnología multimedia de videojuegos y realidad virtual para múltiples dominios, que orienta sus esfuerzos en tres líneas principales: aplicaciones interactivas 3D y 2D, "serious games", y simuladores. Desde su incorporación al proceso de aceleración de empresas de Innobasque, se han dado los siguientes pasos:

- Convocatoria del grupo de contraste, compuesto por organizaciones de diferentes ámbitos (educación, salud, tecnología e industria), de la red de Innobasque, que concluyó en la necesidad de realizar un estudio de mercado
- Virtualware actualmente está:
 - > Redirigiendo sus esfuerzos hacia unidades de negocio en cultura (patrimonio y turismo), educación y formación, salud y labs (I+D+i)
 - > Inmersa en el desarrollo de productos innovadores para el sector salud: VirtualRet y eMotion (este último, en cooperación con la Universidad de Deusto)
 - > Desarrollando, junto con Hib, un proyecto europeo para el sector de laboratorios universitarios
 - > En proceso de desarrollo de un producto de training junto con la empresa Iberdrola
 - > En contacto con grandes grupos de inversores como Orza, y con expertos internacionales como Chris Shipley de Silicon Valley
 - > Acordando su entrada en la segunda fase del acelerador de empresas

RESULTADOS

- Iniciada fase de contraste de Intragestión, Art Panel y Dokudea
- Participación de Seed Capital Bizkaia, en el capital de Documents



¿Qué ha aportado Innobasque a Virtualware desde el punto de vista del promotor?

"Innobasque nos ha permitido contrastar el proyecto de Virtualware y reforzarlo con la visión de expertos y profesionales clave para nuestro negocio.

Tras un primer periodo de crecimiento, la aceleración es crucial para llegar a mercados exteriores y para desarrollar productos innovadores, e Innobasque está siendo clave para conseguirlo."

Unai Extremo, Promotor de Virtualware

SERÁ NOTICIA

- Presentación del nuevo prototipo de construcción modular de Hib en la Feria Expoquimia [Barcelona, noviembre de 2011]
- Martes de Innobasque "Aceleración de empresas: cómo convertirse en una empresa innovadora de presencia global" [Idom - Bilbao, 18 de octubre de 2011]



DINÁMICA CUARTO SECTOR

¿Qué es?

> El objetivo de esta dinámica es desarrollar actividad empresarial con fines sociales, ofreciendo un marco de trabajo global que potencie las capacidades de las organizaciones que actualmente operan en este terreno, con la puesta en marcha de nuevas iniciativas de trabajo globales, y fomentando su internacionalización

INNOVALAN

Presentación de Innovalan, iniciativa conjunta de asociaciones e instituciones, tanto del sector público como del privado y varias ONG, que trabajan para promocionar la inserción sociolaboral de personas con enfermedad mental. Al acto acudieron más de 100 agentes sectoriales.

Innovalan es un proyecto que potencia la búsqueda de nuevas oportunidades de negocio que generen empleo para las personas con enfermedad mental a través de respuestas innovadoras. [Zamudio, 30 de septiembre de 2011]



EMPRENDIZAJE SOCIAL

Firma del convenio marco del proceso de CoCreación con 3 empresas sociales innovadoras:

> **Dokudea** es una spin-off de la unidad de marketing directo de Lantegi Batuak que genera oportunidades laborales para personas con discapacidad a través de la formación y gestión en nuevas tecnologías

RADAR DE LA INNOVACIÓN SOCIAL EMPRESARIAL

La Innovación Social Empresarial busca la transformación de las empresas hacia modelos de negocio 100% sostenibles, empleando la innovación como herramienta para el cambio.

Innobasque, junto con Sinnple, organizó la jornada de trabajo "Radar de Innovación Social Empresarial" para el diseño de una herramienta que permita identificar las dimensiones de la innovación social que influyen en la competitividad del negocio, abarcando aspectos tanto operativos como estratégicos.

En el acto, de carácter restringido, tomaron parte responsables en el ámbito de la Responsabilidad Social, Medio Ambiente e Innovación de 10 entidades socias: Ados, Artech, BBK, Tubacex, CEDYC, Construcciones Zabalandi, Diputación Foral de Gipuzkoa, Gamesa, ITP, Lantegi Batuak, NEXTEL, S.S.I. S. Coop. y Tubacex. [Zamudio, 14 de septiembre de 2011]

- > **Zaintzalan**, cooperativa de iniciativa social promovida por Cáritas que permite el acceso a un empleo digno a personas con las que ya trabajaba en el sector de servicios de proximidad. Zaintzalan está reforzando su estrategia de comunicación y comercialización, tanto online como en otros medios
- > **Vívelo Travel** es una empresa del sector turístico que ofrece a los viajeros que eligen África como destino, alojamientos y actividades gestionadas por emprendedores locales. Actualmente está contrastando su proyecto con expertos de la red de Innobasque

RESULTADOS

- Jornada de trabajo sobre la Innovación Social Empresarial [Zamudio, 14 de septiembre de 2011]
- Firma de convenio con 3 nuevas empresas sociales innovadoras [27 de septiembre de 2011]
- Presentación de la iniciativa Innovalan [Zamudio, 30 de septiembre de 2011]

SERÁ NOTICIA

- > Presentación de la línea de actuación de RSE [noviembre de 2011]
- > Presentación del marco metodológico de aplicación de la RSE para entidades de la CAPV y conclusiones del estudio [diciembre de 2011]

ENTORNOS: desarrollando colaboraciones

¿Qué es?

> La innovación reside en las personas, y las capacidades que éstas desarrollan constituyen el principal valor de la sociedad. La innovación es, por lo tanto, un proceso extendido, que impacta en empresas, en entidades de todo tipo, en instituciones públicas y privadas, en la cultura, en la vida de las ciudades... Una parte fundamental de nuestro trabajo es contribuir a desarrollar las capacidades de las personas (de la sociedad) para que la Transformación que estamos impulsando se soporte sobre bases reales y perdurables. En este sentido, desarrollamos iniciativas de diversa naturaleza que complementan las dinámicas anteriormente descritas

Líneas Abiertas

- > Hizkuntzen Industria
- > Casos de gestión avanzada
- > Consorcio de Inteligencia Emocional
- > Foro Itaca
- > Red Esp@
- > Openideiak

El **mercado de ideas** es un espacio de Innovación Abierta dentro de Openideiak, cuyo objetivo es poner en contacto la necesidad de determinados agentes de encontrar soluciones a sus retos, con el conocimiento y creatividad de las personas de la Comunidad, que aportan sus ideas para solucionarlos. Cualquier persona que pertenezca a la Comunidad puede proponer un reto y aportar soluciones.

¿Qué es un reto con recompensa? Como su nombre indica, el lanzador de un reto con recompensa ofrece un premio a la mejor solución al reto. Personas u organizaciones pueden hacer el papel de retadores (proponer retos) y también de solucionadores (ofrecer soluciones) a retos propuestos por otros.

OPENIDEIAK

Herramienta de colaboración y participación. Esta Comunidad ofrece una plataforma dinámica que Innobasque pone a disposición de todas las organizaciones, públicas y privadas, para fomentar la innovación abierta aplicada a todo tipo de retos en los que, como sociedad y como personas, podemos desarrollar iniciativas relacionadas con el desarrollo económico, social y humano (medioambientales, empresariales, tecnológicas, sociales, culturales). La Comunidad permite dinamizar propuestas de innovación abierta en todas las organizaciones, ya que es una herramienta disponible para todos nuestros socios y se despliega en todas las líneas de acción estratégica. www.openideiak.com

RETOS CON RECOMPENSA

Se han difundido 2 nuevos retos nacionales y 2 premios:

- > **CONCURSO "GENERANDO OPORTUNIDADES LABORALES PARA PERSONAS CON DISCAPACIDAD 2011"**. Con el fin de fomentar la colaboración con emprendedoras y emprendedores sociales locales, Lantegi Batuak lanza el reto de carácter social "Generando oportunidades laborales para personas con discapacidad 2011", donde las personas con una idea de negocio o actividad empresarial que genere empleo para personas con discapacidad, pueden acercarse a Lantegi Batuak sus proyectos para hacerlos realidad



- > **3ª EDICIÓN THE 10 MILLION PROJECT**. Iniciativa propuesta por Gipuzkoa Berritzen, que busca un proyecto que posicione a Gipuzkoa en el plano de la innovación, que impulse otros proyectos y acciones con los que guarde relación, de manera directa o indirecta, y que cumpla las siguientes características: ser innovador, realizable, relevante, tractor, integrador, sostenible y exportable. La dotación es de 40.000 euros y el compromiso por parte de Gipuzkoa Berritzen de impulsar la iniciativa ganadora

- > **XV EDICIÓN DE LOS PREMIOS CODESPA**. El objetivo de estos premios es reconocer la contribución del sector privado y la sociedad civil a la lucha contra la pobreza a través de una acción solidaria. Así, se premiarán aquellas acciones que contribuyan a la mejora de las condiciones de vida de las comunidades de países en desarrollo a través de cuatro categorías: Empresa Solidaria, Pyme Solidaria, Voluntariado Corporativo y Periodismo para el Desarrollo

- > **PREMIOS NACIONALES DE INNOVACIÓN Y DISEÑO**. Partiendo de los Premios de Diseño ya existentes, el Ministerio de Ciencia e Innovación ha creado los Premios Nacionales de Innovación y Diseño que incluyen 7 modalidades: Trayectoria Innovadora, Capital Riesgo, Compra Pública Innovadora, Internacionalización, Recursos Humanos Innovadores, Diseño (profesionales), y Diseño (empresas).

Con esta iniciativa se pretende incentivar el desarrollo de la innovación tecnológica y la utilización del diseño como elemento innovador mediante el reconocimiento de aquellas personas y entidades que se hayan distinguido por su contribución a estos objetivos.

Los premios tienen un carácter estrictamente honorífico, a excepción de la modalidad de Diseño (profesionales) que tendrá una dotación de 30.000 €

RESULTADOS

- Openideiak ha alcanzado este trimestre la cifra de 4.340 personas registradas
- 202 grupos de trabajo

CADENA DE RECOMENDACIONES



Proyecto colaborativo que pone en valor el impacto de la creatividad innovadora en la sociedad. Permite conocer y reconocer a personas inquietas de ámbitos muy diversos y en entornos vitales muy diferentes. Innobasque decidió lanzar esta iniciativa para identificar, reconocer y movilizar la actitud innovadora e incorporarla a la Red de Personas.

Se ha creado una nueva cadena (ya son 5) a la que se incorporan 4 nuevos eslabones: Beatriz Gázquez, Mikel Rentería y Menchu Mendieta de WOP, Idoia Serrano, y Félix Arroitauregi y Manuel Iraolagoitia.



¿QUÉ ES PARA TÍ LA INNOVACIÓN?

Beatriz Gázquez: "La innovación es bailar, poner en movimiento todos los elementos"

Mikel Rentería y Menchu Mendieta: "Conseguir crear emoción, que te remueva"

Idoia Serrano: "Innovar es romper con la rutina, con las costumbres"

Félix Arroitauregi y Manuel Iraolagoitia: "Es ir un paso por delante de lo que viene y de lo que estás viendo"



RESULTADOS

- Presentación de "The Ten Million Project" [Irún, 27 de septiembre de 2011]

SERÁ NOTICIA

- Participación de varios miembros de la red Esp@ en la misión empresarial e institucional a la Costa Este de Estados Unidos, presidida por el Lehendakari. La Red ha preparado una presentación en torno a la estrategia de competitividad del País Vasco, clave para su transformación, que se expondrá en la misión [EEUU, 13-21 octubre de 2011]
- Charlas-desayuno para presentar The 10 Million Project [3, 4, 5, 6 y 10 de octubre de 2011]
- Entrega del premio The 10 Million Project [29 de noviembre de 2011]
- Casos de Innobasque: elaboración y difusión de los estudios temáticos de cooperación internacional e intraemprendizaje y de los casos Leroy Merlin, Volvone y First Lego League Euskadi
- Eje Participación: elaboración de una propuesta fiscal-financiera que promueva la participación de las personas en la propiedad

THE TEN MILLION PROJECT

"Espazio", proyecto desarrollado por la Agencia de Desarrollo del Bidasoa, Bidasoa activa, fue el escenario elegido el pasado mes de septiembre para la presentación de "The Ten Million Project", iniciativa promovida por Gipuzkoa Berritzen que reconoce, apoya y premia aquellas ideas brillantes, sostenibles e integradoras que ayuden a promover la cultura innovadora en todos los ámbitos y que permitan construir una Gipuzkoa mejor.

El objetivo de la charla-desayuno, a la que se invitó a personas emprendedoras, centros educativos y empresarios/as de la comarca, no era otro que hacer aflorar los proyectos innovadores que puedan existir, para que sean presentados

en esta edición de The Ten Million Project, o en la siguiente, si se encontraran en una fase más temprana. En este caso, Gipuzkoa Berritzen ofrece su ayuda a las personas promotoras de la idea para desarrollar el proyecto, antes de su presentación en la próxima edición.

En la cita, en la que participaron 30 profesionales, Fernando Alana, Director de Languene, Asociación de Industrias de la Lengua en el País Vasco, realizó una presentación acerca de las oportunidades que puede tener Irún gracias a su situación geográfica y por la influencia de la gestión de las lenguas. [Irún, 27 de septiembre de 2011. GIPUZKOA BERRITZEN]



Consorcio de Inteligencia Emocional

CIE.1. EMOLABORATORIO talleres mensuales para el intercambio de conocimiento y laboratorio de proyectos

- Autoconocimiento
- Autorregulación
- Autonomía
- Conciencia social
- Gestión de relaciones
- Habilidades de vida y bienestar
- Personal & profesional
- Organizaciones
- Educación
- Entornos sociales
- Investigaciones
- Metodologías
- Experiencias

CIE.3. ANFITEATRO difusión y redes sociales

- www.consorciointeligenciaemocional.com
- Facebook 2.177 seguidores
- LinkedIn 389 integrantes
- Eventos en 2011
- Producción editorial
- Catálogo de formación y entrenamiento

CIE.2. e-FACTORY.COOP proyectos en cooperación para experimentación y desarrollo de nuevos productos y servicios

- Entorno organizativo
 - Barnetegi emocional
 - Programa Elcano
 - Equipos de innovación
 - La emoción de la transformación
 - Coaching, un estilo de liderazgo
 - Laboratorio Empresas Delfín (LED)
- Entorno educativo
 - Androginia emocional
 - Ocio educativo intergeneracional
- Entorno sociocomunitario
 - Deporte
 - Artes escénicas
- Efisalud
 - Movimiento "Hábitos por una vida más saludable"

RESULTADOS

- El CIE cuenta ya con 94 organizaciones y 150 personas
- La presencia del CIE en las redes sociales sigue creciendo: 2.177 seguidores en Facebook, y 389 en LinkedIn

CONSORCIO INTELIGENCIA EMOCIONAL (CIE)

emolaboratorio

Celebrado un taller monográfico en torno a la competencia socioemocional "conciencia social". Las 34 personas participantes pudieron ahondar fundamentalmente en 2 aspectos: "comunicación no verbal" y "competencias no formales para la innovación". [28 de septiembre de 2011]

e.factory.coop

- > Laboratorio Empresas Delfín (LED), creado para generar nuevo conocimiento en ges-

ción basada en las personas y provocar la transformación organizativa desde las personas y la participación.

El equipo LED ha iniciado su primera colaboración con la Policía Municipal de Vitoria-Gasteiz

- > Equipos de innovación (personas y contextos organizativos). Puesta en marcha de equipos de innovación en un primer panel constituido por 7 organizaciones, e inicio de contactos para activar un segundo panel. Este proyecto, en colaboración con el departamento de Psicología de UPV/EHU, profundiza en la metodología de formación y funcionamiento de los equipos de innovación

SERÁ NOTICIA

- emoLaboratorio: Próximos talleres:
 - Gestión de las relaciones: Desde el conocimiento personal y la música experiencial [20 de octubre de 2011]
 - Habilidades de vida y bienestar: Biodanza [23 de noviembre de 2011]
- e-factory.coop:
 - Focus Group: "Presentismo y dirección de pequeñas empresas: ¿Qué ganamos perdiendo de vista el tiempo?" [28 de octubre de 2011]
 - Lanzamiento de la 1ª edición del programa experimental, impulsado por Instagi, para la transformación de PYMEs del sector mantenedor y electricista

III. Compromiso con una Euskadi eficaz

Internacionalización del Sistema de I+D+i (INSIDI)

EVALUACIÓN DE PROPUESTAS ERA-NET

Entre los meses de junio y septiembre, se ha procedido a la evaluación de las propuestas recibidas en las convocatorias MANUNET, MNT-ERA.Net, LEAD-ERA, SmartGrids y EuroNanoMed 2011. En total han sido 58 propuestas de proyecto en ámbitos estratégicos para Euskadi como son la fabricación, las micro y nano tecnologías, e-salud, energías renovables, redes eléctricas inteligentes, nano-medicina etc.

El 5 de julio se celebró en Oslo la evaluación transnacional de las propuestas presentadas a la convocatoria SmartGrids. En el caso del ERA-NET EuroNanoMed, la misma reunión se celebró en Venecia los días 6 y 7 de septiembre.

A pesar de contar con evaluaciones positivas, dos proyectos con participación vasca de cada uno de los dos ERA-NET no pudieron acceder a financiación por falta de presupuesto de otros países. Un proyecto con participación vasca fue finalmente aprobado en la convocatoria de SmartGrids. La resolución de los proyectos presentados a las convocatorias MANUNET, MNT-ERA.Net y LEAD-ERA se realizará en octubre.



NUEVA PÁGINA WEB ERA-NET MANUNET

Con motivo del lanzamiento en abril del proyecto MANUNET II (2011-2015), continuación del exitoso MANUNET (2006-2010), se ha renovado su página web con nuevos contenidos, mejor estructurados, y más información tanto de MANUNET, como de iniciativas y eventos relacionados con la fabricación. www.manUNET.net



RED ENTERPRISE EUROPE NETWORK (EEN)

> Innobasque, como miembro del Nodo Vasco, participó en la IV Conferencia de la Red Enterprise Europe Network, a la que asistieron más de 850 integrantes de la Red que se dedican a prestar servicios de apoyo a empresas en el ámbito comercial, de transferencia de tecnología e I+D europea. Cabe destacar la representación y el apoyo a la Red por parte de la Dirección General de Empresa e Industria de la Comisión Europea que habló de la continuidad de la Red en los próximos años y del importante papel de ésta como soporte local a las PYMEs europeas. [Varsovia, 26-28 de septiembre de 2011] Más información: www.eenasque.net; www.enterprise-europe-network.ec.europa.eu



Business Support at Your Doorstep

¿Qué es?

Su objetivo es facilitar la mejora de la contribución de la I+D+i e incrementar la eficacia en la gestión del capital económico/humano con resultados a corto plazo, adaptados al entorno de crisis global. En esta tercera línea de acción estratégica de Innobasque se integran las siguientes actuaciones: Internacionalización del Sistema de I+D+i, Dinamización de la RVCTI, Diplomacia Innovadora, e Innocampus.

RESULTADOS

- Lanzamiento nueva página web ManUNET
- Evaluación de las 58 propuestas presentadas en ámbitos estratégicos para Euskadi, en el marco de las convocatorias MANUNET, MNT-ERA.Net, LEAD-ERA, SmartGrids y EuroNanoMed 2011

SERÁ NOTICIA

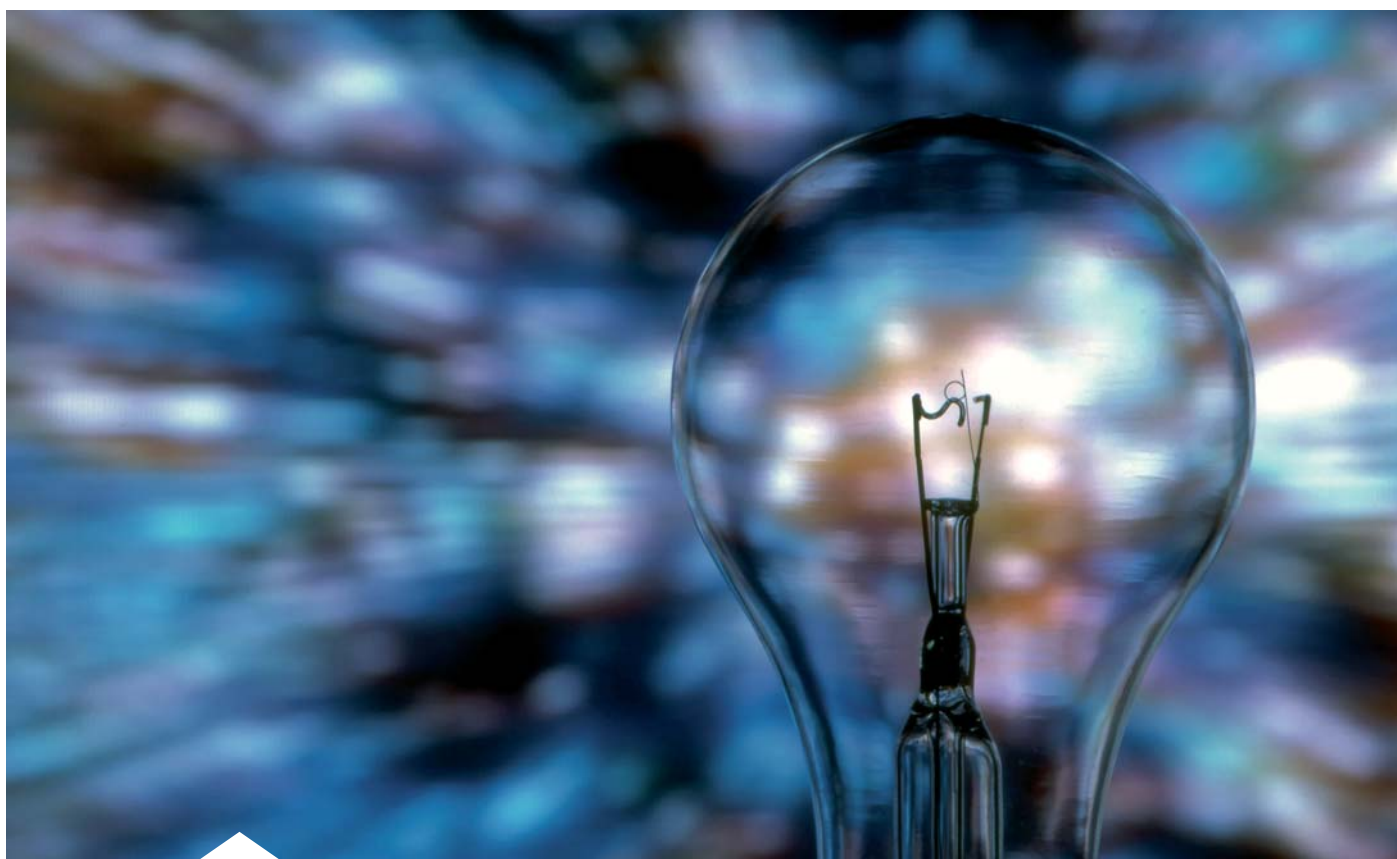
- Documento de conclusiones sobre el Marco Estratégico Común Europeo de Financiación a la Investigación y la Innovación
- Organización de un curso de introducción al VII Programa Marco Europeo de I+D dirigido a doctorandos y profesores de la Universidad de Mondragón [3 de octubre de 2011]
- Apertura de la 7ª Convocatoria de EuroTransBio que incluye las siguientes áreas de biotecnología: salud, agroalimentación, medioambiente, biotecnología marina e industrial [4 de octubre de 2011]
- Ponencia en la Conferencia Anual de la Plataforma Tecnológica Manufacture - Polonia, 24 de octubre de 2011]
- Resolución de las propuestas de proyecto presentadas a las convocatorias MANUNET, MNT-ERA.Net y LEAD-ERA 2011 [octubre de 2011]
- Celebración en Düsseldorf del evento BIO-EUROPE 2011, dirigido a la Industria Biotecnológica [31 de octubre, 1-2 de noviembre de 2011]
- Participación en el evento anual Joint Programming 2011 - "Public to Public Partnerships" [Bruselas, 9-10 de noviembre de 2011]
- Convocatoria MANUNET 2012, abierta a todos los campos de la investigación en fabricación [diciembre de 2011]
- Convocatoria LEAD-ERA 2012 para proyectos en los siguientes mercados líderes: e-salud, textiles de protección, edificación sostenible, reciclaje, bio-productos y energías renovables [diciembre de 2011]

Dinamización de la Red Vasca de Ciencia Tecnología Innovación (RVCTI)

Su objetivo es contribuir a cohesionar y optimizar la oferta de valor de los agentes tecnológicos vascos, y orientarla decididamente al desarrollo del tejido productivo. Para ello, facilitamos la conexión entre la oferta y la demanda tecnológica promoviendo nuevas iniciativas estratégicas científico-tecnológicas, apoyando la socialización y

difusión de las capacidades de la Red, aportando visión estratégica en la toma de decisiones empresas/instituciones, apoyando la cohesión de la oferta a través de la cooperación entre los agentes, y en definitiva, acercando la oferta tecnológica a las crecientes y cambiantes necesidades de nuestra economía.

Adicionalmente, desarrollamos una labor continuada en el fomento de las vocaciones científico-tecnológicas, a través de un extenso programa de becas y ayudas gestionado por la Fundación de Centros Tecnológicos Iñaki Goenaga y mediante iniciativas específicas de difusión y socialización para jóvenes.



Generación del Talento Investigador

En 2011 se han concedido un total de 30 becas con el objetivo de realizar la tesis doctoral en una entidad miembro de la Red Vasca de Ciencia, Tecnología e Innovación (RVCTI) que actuará como centro de adscripción.

El 40% de las personas beneficiarias son ingenieros/as industriales y el 13% ingenieros/as informáticos. Las licenciaturas en Biología, Ingeniería en Automática y Electrónica, Ingeniería de Telecomunicaciones y en Ciencias Químicas representan, cada una, un 7% del total y el resto, licenciatura en Bioquímica, licenciatura en Sociología, Ingeniería Quí-

mica, licenciatura en Farmacia, Ingeniería Electrónica e Ingeniería Agrónoma un 3%.

Gracias a los 7 agentes participantes en la convocatoria, AZTI, GAIKER, TECNALIA, TEKNIKER, IKERLAN, ELHUYAR y CEIT y a la colaboración de las universidades del País Vasco, las personas beneficiarias de las becas podrán ampliar su formación en 30 máster de diversas temáticas como: Ingeniería Aplicada, Neurociencias, Lenguaje y Sistemas Informáticos, Ciencia y Tecnología de Materiales, Tecnologías de Climatización y Eficiencia Energética en Edificios, Biología Molecular y Biomedicina, etc. [FUNDACIÓN IÑAKI GOENAGA]

RESULTADOS

- 30 becas de doctorado a desarrollar en centros de la RVCTI

SERÁ NOTICIA

- Incorporación de los/as nuevos/as becarios/as a sus centros de adscripción [3 de octubre de 2011]
- Acto de entrega de becas [29 de noviembre de 2011]
- Celebración del Patronato de la Fundación Iñaki Goenaga [29 de noviembre de 2011]
- Jornada "Atracción de talento. Nuevo Reglamento de Extranjería y su aplicación en la contratación de personal altamente cualificado" [diciembre de 2011]

Diplomacia Innovadora

ENCUENTROS:

- >> Celebración de la junta directiva de la **Asociación de Empresas de Diseño Español (RED)** en la sede de Innobasque [21 de julio de 2011]
- >> Biobasque. Encuentro con **María Aguirre**, Directora de la Agencia BioBasque del Gobierno Vasco, en la que realizó una exposición de su estrategia y se debatieron las posibilidades de actuaciones conjuntas [Zamudio, 22 de julio de 2011]
- >> Visita de una delegación del **Gobierno regional de Valonia (Bélgica)**, interesada en conocer la experiencia de Innobasque y su estrategia innovadora. La delegación, compuesta por 8 personas, estuvo encabezada por el Vicepresidente de la región y Ministro de Economía, Jean-Claude Marcourt. Posteriormente personas de Innobasque asistieron a la apertura oficial de la nueva sede de la Delegación Comercial de Valonia en Euskadi (AWEX Bilbao-Embajada de Bélgica), situada en el Parque Tecnológico de Bizkaia [Zamudio, 12 de septiembre de 2011]
- >> Visita de **Francisco Manrique**, Presidente de Bogotá Región Connect [Zamudio, 27 de septiembre de 2011]



¿Qué es?

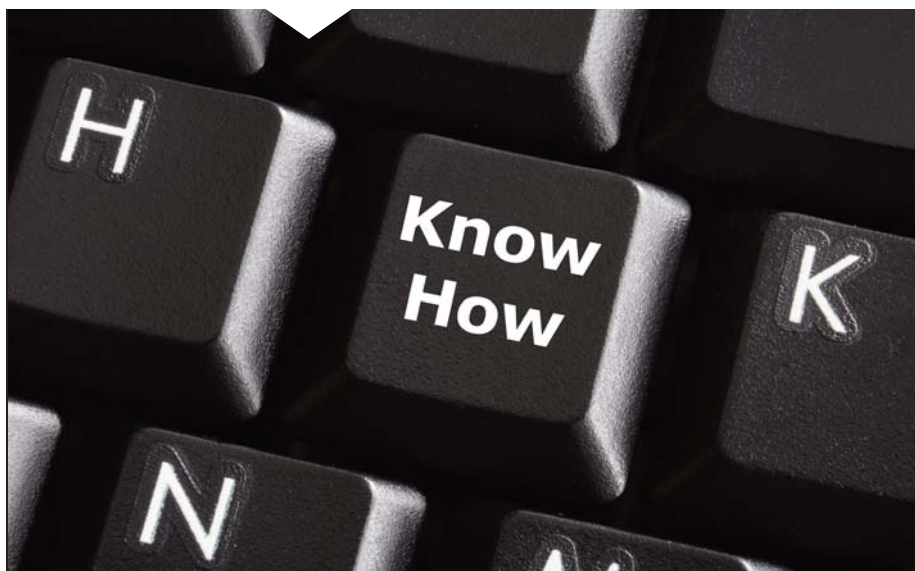
Programa para avanzar en nuestro posicionamiento internacional como realidad innovadora, acompañar a nuestras organizaciones en su internacionalización y conectarnos con los nodos internacionales más influyentes.

PARTICIPACIÓN EN:

- >> Curso de Verano organizado por el Parque Científico Tecnológico de Extremadura en torno al tema "**La innovación con mayúsculas**", en el que se realizó la presentación del Sistema de Innovación Vasco y la estrategia de Innobasque [Badajoz, 7 de julio de 2011]

INNOcampus

Actuación que fomenta la cooperación entre la universidad y el mercado, Innobasque tiene planificados acuerdos de colaboración con el espacio universitario vasco, para que alumnos de postgrado puedan llevar a cabo prácticas a medida que se vayan consolidando los proyectos en Innobasque.



RESULTADOS

- Durante este trimestre se ha incorporado una persona de la Universidad de Deusto para desarrollar prácticas de su proyecto académico. Con esta incorporación, son 10 las personas que, a lo largo del año 2011, han realizado sus prácticas en Innobasque, procedentes de las 3 universidades (UPV/EHU, Universidad de Deusto y Mondragón Unibertsitate), y de BBK Gaztelanbide.
- El objetivo de estas colaboraciones es acercar la universidad a la empresa y dar la oportunidad a los jóvenes para que entren en contacto con el mundo laboral y con la innovación y para que desarrollen de forma práctica y acelerada los conocimientos adquiridos en sus respectivos estudios.

SERÁ NOTICIA

- Clausura de la "Jornada sobre Internacionalización" organizada por Elkano International Marketing en ELKANO Internacional [10 de noviembre de 2011]
- Participación en el curso "Oportunidades para la mayoría: Negocios con la Base de la Pirámide", organizado por IBEREMPRENDE y EPIC [Madrid, 5-6 de octubre de 2011]

IV. Socialización de la Innovación

Canales de Innobasque

- **Basque Innopolis Selección:** ficha divulgativa temática para profundizar en los temas de las presentaciones de Innobasque
- **Must BIP:** boletín electrónico semanal de Innobasque
- **Basque Innopolis:** magazine mensual de innovación, disponible en basqueinnopolis.com
- **Martes de Innobasque:** convocatoria mensual a los protagonistas de la innovación en un foro divulgativo y abierto, para situar a la innovación vasca en el centro de la mirada de las personas, las organizaciones y los medios de comunicación
- **Innobasque 2.0:** las webs, blogs y los canales Innobasque de Youtube, Flickr, Facebook, LinkedIn, SlideShare, Issuu y Delicious difunden y enlazan los contenidos más relevantes de la innovación
- **Publicaciones:** línea editorial de Innobasque disponible en la web corporativa



¿Qué es?

Socializar la innovación es continuar sembrando la necesidad de la Transformación en la sociedad vasca. Divulgar la innovación es un trabajo de largo recorrido, imprescindible para que se conozca y reconozca el trabajo que están realizando los agentes de la Red Innobasque, tanto hacia dentro como hacia fuera.



COLABORACIÓN CON INICIADOR BILBAO

Innobasque está colaborando, desde septiembre, con Iniciador Bilbao en la difusión de los eventos que organiza mensualmente para fomentar la participación de las personas a través de las redes sociales.

Iniciador es una comunidad de emprendedores que tiene como objetivo fomentar y facilitar el emprendizaje. Para conseguirlo se organizan actividades en diversas ciudades. Actividades de emprendedores para emprendedores, donde puedan compartir conocimiento y experiencias de tú a tú.





FIRST LEGO LEAGUE EUSKADI

El 2 de septiembre se lanzó a nivel internacional el reto de la edición 2011-2012 de la First Lego League (FLL), que en esta ocasión tiene como temática la Seguridad Alimentaria (Food Factor). Garantizar la calidad de los alimentos previniendo su contaminación por la exposición a insectos, bacterias u otros elementos; conocer el proceso de esterilización y transporte de la comida; o mejorar las condiciones de almacenamiento de la misma, son algunos de los desafíos a los que se enfrentan ya 348 escolares que preparan la FLL Euskadi.

Tras el lanzamiento del reto, el 23 de septiembre se presentó esta nueva edición de FLL Euskadi en las instalaciones de Euskaltel en Derio. Equipos premiados en anteriores ocasiones, entrenadores, voluntarios y formadores pusieron de manifiesto como FLL es una escuela innovadora ya que ha conseguido llevar el aprendizaje a la empresa, fuera

de las aulas. A su vez, FLL supone para los agentes colaboradores un reto al tener que acercar el conocimiento que se genera en los centros, a través de casos prácticos, a un público joven y no experto.

En torno a este proyecto educativo se ha tejido una fuerte red de agentes público-privados, ya que se han implicado centros tecnológicos (Tecnalia e IK4), empresas (Euskaltel, Ulma Packaging, Ausolan), administración pública (Consejería de Industria, Innovación, Comercio y Turismo, Consejería de Educación, Universidades e Investigación, Ministerio de Ciencia e Innovación, FECYT), universidad (Cátedra de Cultura Científica, Facultad de

Farmacia) y, por supuesto, los participantes, sus familiares y los centros educativos a los que pertenecen.

Esta tercera edición de FLL Euskadi es actualmente el torneo de todo el Estado que cuenta con más equipos (35) y moviliza a más jóvenes (más de 300) y personas voluntarias (120).

FLL se celebra a nivel internacional cada año desde 1998. En esta edición toman parte más de 130.000 escolares de 55 países diferentes agrupados en más de 16.000 equipos. La organización moviliza a nivel internacional una red de 33.000 voluntarios en torno a los 400 torneos que existen en todo el mundo.

I CAMPAMENTO TECNOLÓGICO

Impulsado por Strelia, el Parque Tecnológico de Bizkaia acogió el pasado mes de julio, el primer campamento tecnológico para niños y adolescentes, entre 10 y 16 años, que se celebra en España. Esta primera edición estuvo centrada en la promoción de habilidades en la construcción y programación de robots y de creación de videojuegos como instrumentos para desarrollar nuevas habilidades, en un ambiente de juego y de trabajo en equipo entre los y las jóvenes participantes.

Innobasque apoyó esta iniciativa facilitando personal docente, formando a los monitores y con la cesión de materiales para el taller de robótica. [Zamudio, 27 de junio - 29 de julio de 2011]

NUEVO SERVICIO DE INFORMACIÓN A LA CARTA

Tú eliges los temas
y nosotros te los acercamos

Innobasque ha puesto en marcha este nuevo servicio que permitirá a todas y todos los usuarios que lo deseen, suscribirse, tanto vía RSS como mediante boletín, a la selección de documentos y publicaciones que Innobasque considera relevantes para los desafíos del día a día.

Cada vez es mayor la cantidad de información que la red pone a nuestro alcance, y cada vez nos resulta más difícil seleccionar y filtrar aquellos documentos de nuestro interés. Por eso, desde hoy te lo ponemos un poco más fácil: Innobasque se encargará por ti de seleccionar y clasificar temáticamente los documentos que diariamente se publican en Internet.

Si te interesa suscribirte a este servicio, sólo tienes que entrar en la web de Innobasque y seleccionar los temas sobre los que quieres recibir documentación. Además, también podrás encontrar un repositorio con todos los documentos que hasta ahora se han ido clasificando.

Más información: www.innobasque.com

Información
a la carta
Información relevante para los
desafíos del día a día

Martes de Innobasque



La empresa social innovadora en Euskadi

La empresa social innovadora es una estrategia de crecimiento empresarial que se enmarca en una tendencia global, según la cual el valor social es un valor competitivo, capaz de generar riqueza y empleo, creando sociedades inclusivas.

Innobasque, que trabaja en la sensibilización y reconocimiento de la empresa social, así como en el acompañamiento de procesos de co-creación empresarial, a través de su dinámica transformadora Cuarto Sector, celebró el pasado mes de septiembre, en colaboración con el Hospital de Basurto, la jornada "La empresa social innovadora en Euskadi".

En este acto, al que asistieron 50 personas, tomaron parte Alfonso Gurpegui, Viceconseje-

ro de Asuntos Sociales del Gobierno Vasco; José Luis del Val, Vicerrector de Investigación, Innovación y Transferencia de la Universidad de Deusto; Txema Franco, Director General de Lantegi Batuak, Nekane Narbaiza, Promotora de Zaintzalan; Ander Pomposo, Co-fundador de Vívelo Travel; Félix José Álvarez, Promotor de Dokudea; así como Pablo Angulo, José María Villate y Guillermo Ulacia, Director de Programas, Director General y Presidente de Innobasque, respectivamente.

La jornada sirvió, además, como espacio para presentar el cuaderno de trabajo "Empresa social innovadora", elaborado por el i-Talde de Emprendizaje Social. [Bilbao, 27 de septiembre de 2011]



RESULTADOS

- 126 impactos en medios en el trimestre. El valor (según equivalencia publicitaria) acumulado a lo largo de 2011 asciende a 3,7 millones de euros
- Seguimos creciendo en redes sociales: Innobasque tiene más 3.780 seguidores en twitter
- FLL Euskadi: inscripción de 35 equipos, 25% más que en 2010

SERÁ NOTICIA

- MARTES DE INNOBASQUE:
 - Octubre: "Aceleración de empresas: cómo convertirse en una empresa innovadora de presencia global" [Idom - Bilbao, 18 de octubre de 2011]
 - Noviembre: "Responsabilidad Social Empresarial e Innovación, claves para el desarrollo económico y social" [29 de noviembre de 2011]
 - Lanzamiento de la nueva página web del Topagunea de Gipuzkoa Berritzen
 - Jornada "¿Hacia una Ciudad Vasca? Benchmarking territorial comparado desde la innovación social" [25 de noviembre de 2011] [INNOVACIÓN SOCIAL]
- FLL EUSKADI:
 - Puesta en marcha del plan de formación sobre seguridad alimentaria, robótica, método científico y roles del voluntariado [octubre de 2011]
 - Presentación de FLL Euskadi como modelo de buena práctica en las sesiones de formación nacional para los socios regionales [Barcelona, 26 y 27 de octubre de 2011]
 - Torneo FLL Euskadi [Euskaltel - Derio, 3 de diciembre de 2011]

Anexos

“Mentes abiertas al trabajo”

Sonsoles Zubeldia - El País, 1 de octubre de 2011

“Esto no es solo solidaridad. No renunciamos a la eficacia y exigimos un aporte de valor a la empresa”. Fernando de Santiago, Director de Recursos Humanos de Vidrala, firma alavesa fabricante de vidrio, explicaba así ayer la integración en la compañía de Asier, de 38 años, un licenciado en Historia esquizofrénico, que se encarga de limpiar los moldes en el taller. “No es un proceso de producción fácil, requiere fiabilidad y esfuerzo físico”, señala De Santiago.

Esta empresa ha sido una de las primeras en adherirse al proyecto Innovalan, que busca contribuir a la inserción laboral de las personas que sufren trastornos mentales. Se trata de una iniciativa conjunta de asociaciones y entidades de muy diversos ámbitos: la Asociación Vizcaína de Familiares y Enfermos Psiquiátricos (Avifes); la red vizcaína de Salud Mental de Osakidetza; el Parque Tecnológico de Bizkaia, Innobasque, Bizitegi, Lantegi Batuak, Fundación Argia, Emaús, Fundación Eragintza y Hogar Izarra. Ayer presentaron su proyecto, abierto a la adhesión de nuevas compañías (www.innovalan.eu). “No hay unas empresas más adecuadas que otras”, subraya De Santiago.

A Javier Guerras, a punto de cumplir 31 años, le diagnosticaron esquizofrenia con 17 - “mis padres detectaron comportamientos extraños”- y tuvo que abandonar temporalmente sus estudios. Luego continuó su formación en grado medio, pero recayó. Hizo un curso de serigrafía en Indautxu y logró su primer contrato en una empresa de instalación de alarmas. Desde entonces no ha parado de trabajar.

Tras pasar por un empleo de instalación de cuadros eléctricos, regresó a la primera firma que le contrató hasta que hace cinco años le diagnosticaron la

enfermedad de Crohn. Desde 2008, trabaja en la firma Jeremías de Amorebieta como soldador primero y manejando las máquinas de corte por plasma de tubos de acero inoxidable después. Consiguió la plaza a través del centro especial Ganoraz. “Hago una vida totalmente normal. Vivo independizado con mi pareja y acabo de ser padre hace dos meses”, cuenta Guerras. “Nunca me ha faltado trabajo y la aceptación de mis jefes y compañeros ha sido plena”, añade.

En opinión de De Santiago, el éxito en la integración de un enfermo mental pasa por analizar bien la correlación entre la persona y el puesto, comunicar a los empleados la inclusión del nuevo trabajador y sus características, verse apoyado por un preparador laboral que le acompañe, sobre todo en los primeros días, “romper con los miedos” y contar con el asesoramiento de entidades especializadas.

Contratar a una persona con una enfermedad mental tiene, además, ventajas fiscales. De entrada, hay una subvención a fondo perdido de entre 3.907 a 7.814 euros y bonificaciones en la cuota de la Seguridad Social a partir de 3.500 euros. Unas 23.000 personas sufren algún trastorno mental en Bizkaia. Solo entre un 5% y un 15% de ellas tiene trabajo.



Innovalan
inklusia

"La empresa social innovadora"

José María Villate - Director General de Innobasque - Introducción de la publicación "Empresa social innovadora", 27 de septiembre de 2011



Los retos de Euskadi son los de todas las sociedades avanzadas que orientan su futuro hacia un modelo de desarrollo y crecimiento sostenible en sus tres vertientes: la económica, la medioambiental y la social. La vía en la que se aplica este objetivo genérico pasa por la innovación.

En este camino, con la Transformación en el horizonte, y con una coyuntura global de crisis, hemos comprendido la necesidad de acelerar en la generación de un nuevo marco en la concepción de los negocios, en la generación de empleo, y la necesidad de la implicación de la empresa en el desarrollo social como fuente de sostenibilidad futura.

En este contexto, la empresa social innovadora tiene una importante función instrumental en la construcción de un modelo social y económico diferente e inclusivo, y con un planteamiento claramente diferenciado de la responsabilidad social corporativa.

De entrada puede resultar muy fácil desconfiar del enunciado "empresa social innovadora". Por un lado porque más de uno se sentirá tentado a preguntar si hay alguna empresa que no sea "social". Y por otro, porque la empresa social todavía es escasamente comprendida, y en la mayoría de las ocasiones encuadrada en el sector del voluntariado o bajo los auspicios de la caridad. Pero eso es parte de una confusión que necesita ser despejada, ya que si nos adentramos en sus entresijos descubriremos que se trata de organizaciones que viven de sus productos y servicios, y que además son capaces de continuar creciendo y crear empleo, incluso en periodos de crisis.

Internacionalmente, la empresa social está siendo considerada parte vital de los sistemas sociales y económicos, así como una posible salida a la crisis. Así lo demuestran las diferentes iniciativas, programas y políticas que se han puesto en marcha en diferentes países. En Reino Unido, por ejemplo, se reconoce como un sector propio y el British Cabinet incluye un Ministro de Empresa Social. Por otro lado, el Presidente de los EE.UU, Barack Obama, ha

creado la Oficina para la Innovación Social y la Participación Ciudadana para "identificar los programas orientados a resultados más prometedores y extenderlos por todo el país".

En Euskadi, la empresa social no es algo desconocido, ya que el compromiso social y la tradición cooperativa del empresariado vasco está enraizada en nuestra forma de hacer negocios. Muestra de ello son todas las organizaciones que conforman la economía social en la CAPV, que generan el 6,3% del empleo y aporta un 4,3% del VAB a la economía vasca. Y disponemos de algunos casos de éxito que nos permiten augurar el relato del caso vasco de la empresa social, y quizá hasta de un modelo propio, que nos permite visualizar que se puede crear al mismo tiempo valor económico y valor social.

En esta base se desarrolla la empresa social innovadora con unas características que le hacen jugar un rol más que significativo en la transformación del país gracias a que:

- **Las personas** están en el centro de los proyectos. Son iniciativas que surgen de inquietudes personales, se construyen desde la colaboración, y están encaminadas al beneficio social. Para Innobasque, la innovación social es un elemento clave para innovar "en, con y para" las personas. Por tanto, no se concibe la transformación social si no se contempla desde una perspectiva centrada en las personas.

- **Inclusión.** Este tipo de empresas se caracterizan por ser generadoras de valor social logrando una sociedad inclusiva, integradora e igualitaria que cuente con todos los agentes y personas. Entre estas se encuentran también las personas que están en riesgo de exclusión debido a su discapacidad o por factores que dificultan su acceso al mercado laboral.

- **Comunidad.** La empresa social innovadora surge como respuesta a una necesidad social. Tiene un impacto directo en la comunidad, y contribuye al desarrollo de espacios de participación ciudadanos. En definitiva, la comunidad retroalimenta la empresa social innovadora al ser arte y parte de su existencia.

- **La Empresa Social Innovadora** es ante todo un tipo de negocio que contribuye a generar valor social y crecimiento económico y empleo. Sus características suponen un avance en la manera de concebir los negocios, hacen evolucionar las formas de trabajo, la manera en la que se generan las ideas y la participación de todos los colectivos sociales. Además, este tipo de organizaciones se caracterizan por detectar nuevas oportunidades de negocio dentro de la realidad social.

- **Innovación.** Son organizaciones dirigidas y promovidas por la innovación. Las soluciones que aportan en el ámbito social son de carácter innovador. Es ahí precisamente donde radica su valor diferencial, y por extensión, el valor diferencial que aportan a la economía del país. La innovación es parte de su naturaleza y catalizador de estas empresas.

- **Transformación.** Estas empresas ofrecen respuestas innovadoras y vanguardistas a los retos sociales de nuestro país, y de sociedades como la nuestra. Sus servicios sirven de instrumentos para transformar nuestro modelo social y económico.

Hay que reconocer el buen desempeño del i-Talde de emprendizaje social, enmarcado dentro de la dinámica de Cuarto Sector de Innobasque, que ha estado orientado hasta ahora a la sensibilización y reconocimiento del potencial de la empresa social como generadora de riqueza en el entorno socio-económico, así como en acompañar procesos de co-creación empresarial de los tres negocios que se presentan en este documento: Zaintzalan, Vívelo Travel y Dokudea.

No se ha propuesto con este cuaderno de trabajo desarrollar "el libro" de la empresa social innovadora", sino tan solo ayudar a impulsar un ecosistema tan necesario como diverso, que necesita fortalecer sus proyectos y su reputación. Por ello se espera que, en la lectura, se considere este cuaderno como un documento vivo, como el inicio de una estimulante conversación.



“Las ciudades no sólo tienen que ser bellas, sino cómodas”

Nani Marquina - Presidenta de RED (Asociación de Empresas de Diseño Español) - El Correo, 21 de julio de 2011

JORGE BARBÓ. Las ciudades aspiran a enamorar a primera vista. Pero la presidenta de RED (Asociación de Empresas de Diseño Español) no es de las que se quedan en el envoltorio. «El diseño va más allá de lo meramente estético. Se trata de dar calidad de vida a la gente», asegura. Y sabe de qué habla. Premio Nacional de Diseño, Nani Marquina (Barcelona, 1952) visita hoy Bilbao para apoyar la candidatura a la Capital Mundial del Diseño en unas jornadas organizadas por Innobasque.

- ¿Qué condiciones debe reunir la ‘meca’ del diseño mundial?

- Ante todo, adaptarse a las necesidades de los ciudadanos. No sólo hay que fijarse en los grandes edificios, porque nadie se siente representado por las grandes catedrales de la arquitectura. Aunque es verdad que son importantes para posicionarse en el mapa.

- ¿Bilbao tiene posibilidades de hacerse con la capitalidad?

- Sí. Lo que ha hecho Bilbao muy bien es reinventarse. Y tiene mucho mérito. Al final, la transformación se ha producido a través de unos edificios. Pero no son lo más importante. La ciudad supo decir: ‘Ya no tenemos grandes fábricas y ahora hay que buscar un nuevo sentido’. Hay que felicitar al Ayuntamiento, que ha sabido dirigir una gran innovación.

- Los bilbaínos también han sabido adaptarse al nuevo ritmo de la ciudad...

- Claro. No es por casualidad que las ciudades se propongan para ser una ‘ciudad de diseño’. Todo esto surge porque hay un poso, gente que valora el Guggenheim, el hotel de Mariscal...

- Como diseñadora de alfombras, estará acostumbrada a mirar al suelo... ¿Qué le parece la baldosa de Bilbao?

- Que una ciudad escoja un elemento como una baldosa para diferenciarse me parece muy importante. Algo tan simple

como una loseta puede identificar. Es igual que sea bonita o fea..., el hecho de que te haga diferente a otra ciudad es la clave de la excelencia, del éxito estético.

- Hablando de alfombras. El Ayuntamiento ha tenido que colocar en el puente de Calatrava una antideslizante para evitar resbalones. ¿Es un error de diseño?

- Sí. Por descontado. Las ciudades no sólo tienen que ser bellas, sino cómodas. Y no está reñido. No es cierto que las cosas bonitas no puedan ser prácticas. Lo primero es que la gente no se resbale, que no tenga que vigilar los zapatos que lleva para ver si se va a caer. Si no, no funciona. Esto a veces pasa con algunos arquitectos, que se deslumbran con la forma y se olvidan de la funcionalidad.

- ¿Cómo valora las otras dos candidaturas?

- Veo a Dublín como una ciudad demasiado clásica. Y Ciudad del Cabo... yo no le encuentro nada interesante. Tiene la dificultad de estar a mucha distancia de Europa, que es donde se vive el diseño.

- Su ciudad es el referente de la modernidad en España. ¿Qué le falta a Bilbao para ser Barcelona?

- Sería más exacto decir qué le falta a Bilbao para ser la ciudad del diseño. Sólo necesita tiempo. Dentro de unos años, después de Barcelona, será Bilbao.

- ¿La gente es más sensible ahora a la estética?

- Las ciudades están hechas por los ciudadanos y ellos son los que la convierten y la transforman. Si están convencidos de que en cualquier calle, plaza o negocio se ha de incorporar el diseño, la ciudad cambiará.

- ¿Alguna vez le han entrado ganas de irrumpir en una tienda y decirle al propietario «pero qué cartel más feo»?

- Ja, ja, ja. Los catalanes somos más

comedidos. Dejamos de ir cuando algo no nos gusta. En Barcelona tuvimos una época de furor por el diseño en la que se cambiaba todo, incluso lo que funcionaba. Fue un error. Espero que en Bilbao no pase eso.

- ¿Qué cambiaría de Bilbao?

- (Se toma su tiempo). No me gustan nada esos bares típicos, que tienes que mirar dónde pisas porque están llenos de palillos y papeles. Pero me gusta muchísimo la luz, la ría... a todo le encuentro su punto.

“El turismo sostenible no es sólo ayudar al desarrollo local, es conseguir una experiencia real”

María Rubio y Gerardo Amunarriz - Promotores de Vívelo Travel - Euskadi+innova, 7 de octubre de 2011

María Rubio y Gerardo Amunarriz son los creadores del proyecto Vívelo Travel, una propuesta para impulsar un turismo diferente, basado en la sostenibilidad. Recientemente se han unido a una iniciativa muy similar en Euskadi, Baobab, y juntos quieren crear una plataforma que ponga en contacto a turistas y emprendedores locales, con el fin de ayudar al desarrollo económico de las comunidades y a la vez, ofrecer experiencias reales más allá de los tradicionales paquetes turísticos. En breve lanzarán el piloto y tienen previsto poner en marcha la empresa a finales de este año.

¿Qué significa para vosotros turismo sostenible o responsable?

María Rubio: Hoy en día se escuchan muchísimas etiquetas, que si turismo ético, responsable, sostenible... Al principio dijimos, bueno, ¿nosotros dónde nos queremos enmarcar? Y ahí tuvimos un poco de debate. Queríamos huir de etiquetas y por eso nos llamamos “positive impact travel”, porque queremos hacer hincapié en el impacto positivo de este turismo en el territorio. Porque también pensamos, ¿qué pasa, que quien viaja fuera de este tipo de turismo es un irresponsable? Aún así somos muy estrictos con los criterios para aceptar las experiencias y alojamientos con quienes queremos trabajar y estos criterios sí responden a lo que defiende el turismo sostenible. Son básicamente tres esferas, un impacto positivo en lo económico, en lo medioambiental y en lo cultural. En lo económico, que sean los propios emprendedores locales quienes gestionen el negocio y también quienes se queden la mayor parte el beneficio,

algo que no pasa habitualmente. También que el turismo revierta en el desarrollo local, que los productos sean de la zona, que el transporte sea local,... En cuanto al medio ambiente, que sean propuestas sostenibles, y luego a nivel cultural, que intenten conservar la cultura local y potenciar el intercambio entre visitantes y locales.

¿Qué valor añadido creéis que aporta esta opción frente al turismo habitual para el viajero?

María: Yo creo que sobre todo está en huir de las masas, que también te pueden aportar, está claro, pero si conoces esta otra manera ves la diferencia. Cuando nosotros estábamos viviendo en Brasil vino mi familia, y estuvimos en el Amazonas. En lugar de la típica ruta con resort, dimos con una comunidad local que nos vino a buscar con canoas y estuvimos cinco días allí con ellos, en unas cabañas, pescando,... Mi familia me decía ¿cómo habéis encontrado esto? Es una opción más enriquecedora y más real. Ese sería el plus para el viajero. Más allá que sepas que de paso estás contribuyendo a que la comunidad se desarrolle y conserve su valor medioambiental y patrimonial, te llevas eso a cambio.

Gerardo Amunarriz: vamos, que en vez de ir con la pulserita, que no sabes realmente en qué parte del mundo estás porque lo mismo te da estar en Canarias que en el Caribe o en el Índico, tengas opción de compartir lo local, conocer sus valores, su cultura y su forma de vida.

“A medida en que viajamos más, ya no buscamos solo desconectar, queremos tener otras experiencias”

¿Qué servicios ofrecerá Vívelo Travel? ¿Será una plataforma de difusión de estas alternativas?

María: Por nuestros trabajos, ambos hemos viajado mucho y hemos estado en contacto con fundaciones de desarrollo. Hemos ido conociendo muchas iniciativas de turismo locales que no acababan de tener éxito porque en el mercado europeo no se conocen. Nos planteamos qué podíamos hacer para darlas a conocer y que esas comunidades puedan beneficiarse y sobrevivir gracias al turismo, y vimos la solución en Internet, que es el medio más sencillo para interconectar a personas.

Gerardo: Vimos que nosotros podíamos aportar valor ofreciendo un escaparate virtual, una plataforma donde ellos mismos puedan salir al mercado. Ahora hay un hueco enorme entre los viajeros y ellos, no hay manera de llegar, o vas con la mochila a la aventura o es muy difícil. La potencialidad es muy grande porque este turismo está aumentando mucho. Lo que queremos ofrecer es una herramienta que permita a otros publicitarse, una marca que transmita seguridad, y nuestra labor está en asegurar que estas iniciativas que se publiciten cumplan una serie de condiciones, asegurar el correcto funcionamiento de todas las transacciones.

Es un turismo que da mucha menos seguridad que reservar un paquete todo incluido...

María: claro, además de la falta de publicidad, uno de los grandes hándicaps que tienen es que no cuentan con facilidades para hacer reservas online o ni siquiera pagos. Hemos visto que muchísima gente no se atreve a ir a un país como Perú, ya no digamos África, sin un papel que les



diga que tienen reservado tal alojamiento, algo que les da la tranquilidad que tienen una habitación reservada para ellos. Además de dar difusión, queremos ofrecer herramientas para realizar las reservas y los pagos y ser nosotros quienes intermediamos. Eso sí, no pretendemos ser una agencia, porque ese es otro de los problemas que veíamos, que estos emprendedores en algún momento se han acercado a un mayorista y les ha cargado con un 100%. Imagínate una habitación en una cabaña perdida en el Amazonas que cuesta 20 euros, si le añades esa comisión, son 40 euros y probablemente no lo vale, ahogas sus posibilidades de venderse. Nosotros tenemos prevista una comisión mínima para ser autosostenibles pero no queremos cargar ni al proveedor, que es muy humilde, ni al viajero con precios demasiado elevados.

¿Cómo contactáis con los emprendedores locales?

María: Desde Baobab, Ander y Javier habían trabajado con la Fundación Banesto identificando emprendedores en África, y ya cuentan con una red bastante grande, sobre todo de mujeres. Allí han sido ellos quienes han ido de país en país filtrando las iniciativas que encajaban en nuestros criterios. Nosotros empezamos contactando más con redes, que ya sabíamos que existían, sobre todo en América Latina. Por ejemplo está la red de turismo rural comunitario REDTURS, que engloba a federaciones en todos los países de América Latina, y a su vez estas colaboran con emprendedores locales en cada región.

Gerardo: El reto está por un lado en la comercialización hacia fuera, nosotros con el viajero, y por otro, la parte de hacer

productos comercializables que vía Internet funcionen bien. Un ejemplo muy bueno son los regalos de fin de semana empaquetados, que puedes comprar en cualquier sitio, haciendo de una noche de hotel un regalo. Yo creo que aquí tenemos un poco este reto y necesitamos ONGs que desde allí nos ayuden. Eso te facilita muchísimo porque tienes un socio en el país que puede solucionar los problemas que surjan.

¿Cuándo empezaráis a ofrecer estos servicios?

María: Tenemos un blog que funciona desde hace más de un año porque quisimos compartir la idea desde el nacimiento, antes de tener el producto súper desarrollado, para construirla entre todos, con proveedores, usuarios, gente interesada...

Gerardo: A la vez, estamos desarrollando el piloto. El cuello de botella está en la financiación y es lo que nos falta para pasar del piloto a algo potente, aunque vamos teniendo contactos con inversores. De hecho nos han salido personas interesadas para una red de turismo rural en la península, porque no tienen por qué ser solo iniciativas de países en desarrollo, siempre que cumplan los criterios.

María: Nuestra idea era lanzar el piloto este verano, pero como casi siempre ocurre, ha habido complicaciones y nos faltan algunos detalles. Pero nos queremos lanzar oficialmente ya, en un mes tendremos listo el piloto y cuando veamos cómo funciona en el mercado, si es viable y pertinente, entonces nos constituiremos como empresa. Esperemos que sea a final de año.

Publicaciones del trimestre



Empresa social innovadora

Autores: Innobasque

Fecha: septiembre 2011

La empresa social innovadora supone una respuesta alternativa a un nuevo modelo de crecimiento sostenible e inclusivo en sus tres vertientes: económica, medioambiental y social. El objetivo de esta publicación, fruto del trabajo realizado por el i-Talde de Emprendizaje Social de la Dinámica de Cuarto Sector de Innobasque, es contribuir al impulso de este ecosistema, tan necesario como diverso, y que necesita fortalecer sus proyectos y su reputación.

Edita: Innobasque

Publicaciones recibidas



The global talent index report: The outlook to 2015

Autor: Heidrick & Struggles y The Economist Intelligence Unit

El talento es un componente importante de la competitividad a largo plazo de los negocios y de los países. Por tanto, cómo se desarrollan los talentos y cómo se atrae y se conserva un talento deben ser puntos importantes de la agenda de los responsables políticos y líderes empresariales en un futuro próximo. El Informe sobre el Índice de talentos Global: La perspectiva para 2015 pretende aportar más información a este respecto evaluando las tendencias mundiales sobre talentos en dos dimensiones: a nivel internacional gracias a un índice de referencia sobre entornos de talentos en 60 países.



Crecimiento y competitividad: trayectoria y perspectivas de la economía española

Autor: Fundación BBVA

Este informe publicado por la Fundación BBVA y el Ivie ofrece un diagnóstico de la trayectoria reciente de la economía española y propone medidas para recuperar el crecimiento y entrar en una etapa de desarrollo continuado, que ofrezca a la sociedad española nuevas oportunidades de progreso. El trabajo dirigido por Francisco Pérez concluye que, para reencontrar su lugar en la economía global, España necesita una modernización de su estructura productiva que implique un uso intensivo de los activos del conocimiento y de la innovación y una renovación profunda de las instituciones que le dan soporte. Los autores subrayan, además, que se debe actuar con urgencia desde la empresa y el sector público, y apoyarse en un clima social favorable a las reformas.



Entrepreneurship at a Glance 2011

Autores: OCDE

La Organización para la Cooperación y el Desarrollo Económicos (OCDE) nos da un estudio interesante analizando el nivel de formación de nuevas empresas en distintos países miembros. Su enfoque es que nuevos empresarios necesitan la disponibilidad de financiación para nuevos proyectos empresariales en distintos países y su nivel impacta de forma importante en la formación empresarial. Analizan el acceso a financiación de los empresarios potenciales, las condiciones del mercado, los marcos regulatorios y las percepciones culturales y sociales para entender el impacto, positivo o negativo, sobre la actividad empresarial.



The Global Innovation Index 2011

Autor: **INSEAD**

El Índice de Innovación Global 2011 clasifica a 125 países/economías del mundo según su capacidad de innovación y sus resultados. El Informe destaca los países que logran mejores resultados en innovación superando puntos débiles desde el punto de vista de las aportaciones - los innovadores eficientes - y los países que se quedan atrás a la hora de aprovechar su potencial de innovación. Se analizan los resultados en materia de innovación tomando como referencia los ingresos y los grupos regionales.



Estrategia de Desarrollo Sostenible de Euskadi 2020

Autor: **Gobierno Vasco**

EcoEuskadi 2020, incluida como iniciativa emblemática dentro del Calendario de Planes y Actuaciones significativas para la IX Legislatura¹, es la Estrategia de Desarrollo Sostenible de Euskadi hasta el año 2020 y, como tal, es el instrumento en el que se establecen los objetivos estratégicos que enmarcan los planes sectoriales desde la perspectiva de la sostenibilidad. EcoEuskadi 2020 servirá para profundizar en el concepto de "Desarrollo Sostenible", interiorizando sus implicaciones para el diseño de las políticas departamentales y sectoriales.



Eco-Innovation in Spain

Autores: **Eco-Innovation Observatory**

El Observatorio sobre ecoinnovación funciona como una plataforma de recogida y análisis estructurados de múltiple información sobre ecoinnovación relativa a la Unión Europea y las principales regiones económicas del mundo y constituye una fuente integral de información sobre ecoinnovación necesaria para compañías y proveedores de servicios de innovación. Es también una base sólida para tomar decisiones a la hora de elaborar políticas.



Informe de Competitividad del País Vasco 2011

Autores: **Orkestra**

El Informe de Competitividad del País Vasco 2011 es el tercero de una serie de informes periódicos publicados por Orkestra que ofrece una reflexión sobre el estado actual de la competitividad del País Vasco, así como los retos y oportunidades de futuro, estableciendo un marco que incidirá en la actividad de Orkestra y, a través de sus proyectos, en la de los agentes del territorio con los que el Instituto colabora.



Innovación. Perspectivas para el siglo XXI

Autores: **BBVA**

Dentro de la serie que edita BBVA, el tema elegido en este tercer libro es la innovación. Esta elección responde a dos criterios fundamentales: el primero es la relevancia decisiva de la innovación como el principal factor capaz de impulsar el crecimiento económico y la mejora de los estándares de vida de las personas a largo plazo. Así ha sido a lo largo de la historia, pero en nuestra época se abren posibilidades infinitas para la innovación, en paralelo al acelerado progreso científico y tecnológico. Por otra parte, la innovación se hace hoy más necesaria que nunca para afrontar los grandes retos de la especie humana: la desigualdad y la pobreza, la educación y la salud, el cambio climático y el medio ambiente.



La compra pública de tecnología innovadora en Biotecnología (2011)

Autores: **COTEC**

En este nuevo Libro Blanco de Cotec se aplica el concepto de compra pública de tecnología innovadora (CPTi) al mercado de la Biotecnología, y se ofrecen directrices prácticas para su gestión, tanto por parte del sector público, como del privado. La CPTi, como toda compra pública, debe contribuir a mejorar los servicios a los ciudadanos, pero a la vez debe ser un instrumento favorecedor de la innovación en las empresas. La biotecnología es un sector horizontal con muchas implicaciones en una enorme variedad de mercados, por lo que en el libro se ofrece una selección de ejemplos muy significativos de productos o procesos biotecnológicos en los mercados más claros de cercanía a la CPTi.



MEMORIA Socioeconómica 2010 País Vasco

Autores: **CES**

Al igual que otros años el CES sigue aportando a través de la Memoria una herramienta de análisis valiosa y útil ya que realiza una radiografía de la sociedad vasca basada en datos contrastados y alejada de urgencias coyunturales que podrían desenfocar sus consideraciones. Con todo, el valor más característico de la Memoria Socioeconómica es su carácter de trabajo de reflexión conjunto y consensuado de los distintos agentes económicos y sociales que se han implicado en su elaboración.



Renewables 2011 Global Status Report

Autores: **REN21**

El Informe sobre la Situación Mundial de los Recursos Renovables de 2011 recientemente publicado por la REN21 refleja que el sector de las energías renovables sigue obteniendo buenos resultados a pesar de la recesión económica, los recortes en incentivos y los bajos precios del gas natural. El informe, que ha sido elaborado por Janet Sawin, investigadora del Worldwatch Institute, en colaboración con una red global de socios de investigación, indica que, en 2010, la energía renovable suministró un 16% aprox. de consumo energético final global y alrededor del 20% de producción de electricidad global. La capacidad renovable comprende ahora una cuarta parte de la capacidad global total de generación de electricidad. Si incluimos la energía hidroeléctrica a pequeña y gran escala (unos 30 GW añadidos en 2010), la energía renovable representó aproximadamente el 50% de la capacidad total añadida de generación de electricidad en 2010. En 2010, la capacidad de calefacción de aire y agua mediante energía solar subió unos 25 gigavatios térmicos (GWth), alrededor de un 16%.



Diez años de divulgación científica en España

Autores: **FECYT**

Esta publicación repasa la última década de divulgación científica en España, centrándose en el papel desempeñado por la FECYT, en los hitos logrados y en sus proyectos de futuro. Asimismo, ofrece una visión global del mundo divulgativo español e incluye colaboraciones de algunas de las figuras más reputadas del entorno científico. Distintos autores como Moncho Núñez (Director del MUNCYT), María Blasco (CNIO), Miguel Ángel Quintanilla (ECYT/Fundación 3CIN) o Emilio Muñoz (CIEMAT) firman esta obra.



The Global Competitiveness Report 2011-2012

Autores: **World Economic Forum**

El Informe sobre Competitividad Global 2011-2012 surge entre múltiples retos para la economía global y un cambio constante en el equilibrio de la actividad económica lejos de las economías avanzadas y mirando a los mercados emergentes. Los responsables políticos están luchando por encontrar formas de gestionar los actuales retos económicos mientras preparan sus economías para que obtengan buenos resultados en un panorama global cada vez más complejo y el informe ofrece una herramienta única para abordar algunas cuestiones básicas.



The new Social Europe Guide

Autores: **Comisión Europea**

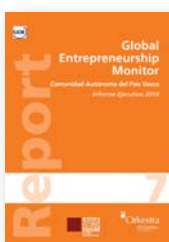
La guía de la Europa Social es una publicación bianual que pretende ofrecer, a un público interesado pero no necesariamente especializado, una visión general sobre áreas concretas de la política de la UE en materia de empleo, asuntos sociales e inclusión. Ilustra las principales cuestiones y retos, explica las medidas políticas y los instrumentos de la UE y ofrece ejemplos de mejores prácticas de Estados miembros de la UE. Además, presenta opiniones al respecto de la Presidencia del Consejo y del Parlamento Europeo. El primer volumen de esta serie se centra en los principales retos a los que se está enfrentando la UE en materia de empleo. Concretamente, describe las medidas que ha presentado la UE para combatir el desempleo, desarrollar nuevas aptitudes y generar empleo. Además, explica el papel que desempeña la política de empleo en el contexto de la estrategia Europa 2020 y la gobernanza económica europea. El último capítulo resume las principales trayectorias de la política de empleo de la UE de cara al futuro.



Panorama de la educación. Indicadores de la OCDE 2011. INFORME ESPAÑOL

Autores: **OCDE**

La información que ofrece "Panorama de la educación 2011" es similar a la de años anteriores. Los datos de esta edición corresponden, en general, al año académico 2008-09, y no a la situación actual, pero tienen el valor de permitir la comparación con los sistemas educativos de los países de la OCDE y facilitar el análisis de la evolución de los indicadores en cada uno de los países. Estos datos presentan pocas diferencias respecto a los del año anterior, curso 2007-08, tanto para España como para el conjunto de OCDE.



Global Entrepreneurship Monitor Comunidad Autónoma del País Vasco.

Informe Ejecutivo 2010

Autores: **Orkestra**

La tasa de actividad emprendedora (Total Entrepreneurial Activity, TEA) vasca correspondiente al año 2010 se sitúa en el nivel más bajo de los últimos siete años, con una tasa de población adulta vasca con empresas de entre 0 y 42 meses de un 2,5%, la mitad del resultado que tradicionalmente ha ofrecido este indicador. Las empresas nuevas, entre 3 y 42 meses de vida, muestran una leve recuperación respecto al año anterior, si bien las nacientes, entre 0 y 3 meses, vuelven a descender. La comparación internacional y regional del Estado realizada en este estudio sitúa a la CAPV en una posición rezagada del ranking de actividad emprendedora.

Presentaciones

Consulta las presentaciones disponibles en el canal Slideshare de Innobasque [slideshare.net/Innobasque]



La estrategia vasca hacia la innovación - Xabier Maidagan, Innobasque, julio 2011



First Lego League Euskadi - Innobasque, septiembre 2011



Innovación social empresarial - Pablo Angulo e Iker Atxa, Innobasque / Iranzu Sainz de Murieta e Iñigo Benedicto, Sinple, septiembre 2011



Establishing a new Basque Society through public-private collaboration - Xabier Maidagan, Innobasque, septiembre 2011



Comunidad vasca de pacientes crónicos - Carolina Rubio, Innobasque, julio 2011



Innobasque, la Agencia Vasca de Innovación, es una entidad privada sin ánimo de lucro formada por los agentes de la Red Vasca de Ciencia, Tecnología e Innovación, empresas privadas, instituciones públicas vascas, representantes institucionales de empresarios y trabajadores vascos, y organizaciones de toda naturaleza relacionadas con la innovación. Está financiada tanto con capital público (Gobierno vasco, Diputación Foral de Bizkaia, Diputación Foral de Gipuzkoa y Diputación Foral de Araba) como con privado, a través de las aportaciones de sus más de 1.000 organizaciones socias.

Innobasque ofrece una potente plataforma y red de colaboración para todos estos agentes, a través de la cual promocionar y desplegar la innovación en la sociedad vasca, con actuaciones que contribuyan a generar dinámicas de transformación en las empresas, organizaciones vascas y en toda la sociedad, y difundan una imagen de Euskadi como sociedad innovadora, y polo avanzado de I+D+i.

Innobasque participa en los consejos de administración y órganos directivos del Consejo Vasco de Ciencia, Tecnología e Innovación (CVTCI); The Basque Center on Cognition, Brain and Language (BCBL); The Basque Center for Applied Mathematics (BCAM), Euskalit, Ikerbasque, Orkestra (Instituto Vasco de Competitividad), Fundación Loyola Media Berrikuntza, Fundación de Centros Tecnológicos Iñaki Goenaga, IK4, LeiBerri, Gipuzkoa 2020, Comité Asesor del Lehendakari, Langune, e i20 (ILSI, Institute for Large Scale Innovation, San Francisco). Innobasque está presidida desde 2009 por Guillermo Ulacia.

www.innobasque.com