

IIIIU-
basque
2010-
2011



Informe socios

3er trimestre 2010



capturar - hacer - entregar

capture - create - delivery

hartu - sortu - eman

- < Innobasque coordinará el proceso de elaboración del PCTI2015, por mandato del Consejo Vasco de Ciencia, Tecnología e Innovación. El plan fija como objetivo la movilización en estas materias del 3% del PIB en 2015.
- < Liderazgo Tecnológico-Competitivo en torno a la Eco-Innovación: identificadas las mejores prácticas internacionales. Comenzado el diseño del Plan de Acción de Eco-innovación 2011 para el desarrollo de las 7 ecomunidades.
- < Sociedad Efi-Saludable. Innobasque contribuye al desarrollo de la Comunidad de Pacientes Crónicos. Lanzamiento de iniciativas de socialización sobre el envejecimiento activo: wokas en las tres capitales.
- < Potenciación del Emprendizaje de Presencia Global: registrados 24 proyectos.
- < Cuarto Sector. Lanzado el Sistema de Apoyo al Emprendizaje Social, y acuerdo de colaboración con Sport Mundi y Mondragón Unibertsitatea para el desarrollo de negocios inclusivos.
- < La Comunidad Vasca de Innovadores estrena marca: Open Ideiak. Más de 2.800 personas contribuyen con sus aportaciones a desarrollar la mayor red de innovación abierta de Euskadi.
- < Euskadi se sitúa como la tercera comunidad autónoma que más financiación retorna del VII. Programa Marco Europeo. Producción, Transporte y Energía son los campos de acción en los que destaca el liderazgo de las organizaciones vascas. Éxito de participación en los programas Manunet y Era-net.
- < Convocatoria del Programa de Becas de la Fundación Iñaki Goenaga. Las solicitudes para este ejercicio crecen un 30%.
- < En marcha la edición 2010 de la First Lego League Euskadi, con más de 250 jóvenes vascos que participan en el torneo de robótica mundial. Gaiker - IK4 y Tecnalia colaboran como partner científicos. La final se disputará el 11 de diciembre en la Sede de Euskaltel (Zamudio).

<<< Hasta el tercer trimestre de 2010

- < Organizaciones activadas: 990
- < Sesiones de trabajo: 150
- < Personas participantes: 1.500
- < Informes entregados: 45
- < Presentaciones públicas: 67
- < Asistentes: 5.600



<<< Índice

1 <<< Potenciación de la Alianza Público-Privada

1.1.- PCTI

1.2.- Innovación abierta en las políticas clave

2 <<< Alineándonos con el Entorno

2.1.- **Dinámicas de transformación**

- Economía Eco-innovadora
- Sociedad Efi-Saludable
- Potenciación del Emprendizaje
- Cuarto Sector

2.2.- **Comunidad Vasca de Innovadores**

2.3.- **Entornos:**

- Hizkuntzen industria
- Gestión Avanzada
- Consorcio de Inteligencia Emocional
- Foro Itaca

3 << Compromiso con una Euskadi eficaz

3.1.- Internacionalización del Sistema Vasco de I+D+i

3.2.- VII Programa Marco

3.3.- Dinamización RVCTI

3.4.- Diplomacia Innovadora

3.5.- Racionalización de gastos

S o c i a l i z a c i ó n d e l a I n n o v a c i ó n



<<< ¿Qué es la Alianza público-privada?

< **La potenciación de la Alianza público privada es una de las aportaciones singulares para el proceso de Transformación de Euskadi e imprime a nuestro proyecto de una personalidad potente y única.**

La plataforma público-privada es el terreno natural para dinamizar y acelerar la Transformación de nuestro país. Desarrollar al máximo el potencial de la red público-privada es una necesidad para nuestra sociedad, porque permite vehicular la participación y una visión compartida de todos los agentes concernidos en los diferentes proyectos e iniciativas vinculadas a la transformación. Por nuestra composición, Innobasque es el lugar de encuentro propicio para el desarrollo de iniciativas que implican directa o indirectamente a agentes sociales de diversos sectores, a personas expertas en los ámbitos de trabajo y a las instituciones que lideran los proyectos. El papel de Innobasque es de "conductor" (driver) siguiendo las siguientes pautas:

- > Poner en valor el capital relacional y desarrollar al máximo el potencial de la red público-privada, facilitando la conectividad, la conexión del conocimiento y su puesta en valor orientada a los resultados.
- > A través de un modelo de innovación "Opentric" abierto y centrado

Abierto (OPEN)

Un modelo Abierto a la participación de personas y entidades, que establece un marco ideal para que los nuevos modelos de gobernanza encuentren pleno sentido y utilidad.

Un modelo que incorpora el capital intelectual, conocimiento y las aportaciones que nuestros más de 1000 socios llevan realizando en el seno de Innobasque desde su fundación.

Centrado (centRIC)

- > Centrado en la acción
- > Centrado en las personas
- > Centrado en proyectos e iniciativas concretos y con alto impacto en la transformación y con objetivos específicos, medibles y cuantificables.
- > Un modelo orientado al contraste de las políticas públicas, a la reformulación de líneas estratégicas, de planes institucionales, de propuestas de ley... Hablamos de proyectos que, liderados por "lo público" (Gobierno, Diputaciones, Ayuntamientos, Comisiones Interdepartamentales...) precisan de la participación de lo social. Hablamos, en definitiva, de una nueva manera de hacer las cosas.

1 <<< Potenciación de la Alianza Público-Privada

LÍNEAS DE ACCIÓN
 ESTRATÉGICAS 2010/2011



1 <<< Potenciación de la Alianza Público-Privada

¿Qué es el PCTI?

El Plan de Ciencia, Tecnología e Innovación, PCTI, es la principal herramienta estratégica que define las orientaciones, recursos y apuestas público-privadas relacionadas con la ciencia, la tecnología y la innovación.

Tiene como objetivo movilizar un 3% del PIB en 2015.

PRÓXIMAMENTE

< Berritzaileen Topaketa. 16 noviembre. Parque Tecnológico de San Sebastián. (GIPUZKOA BERRITZEN).

1.1.- Innobasque coordinará el proceso de elaboración del PCTI 2015

1. PCTI 2015: La estrategia de nuestro futuro

El pasado 20 de julio, el Consejo Vasco de Ciencia, Tecnología e Innovación aprobó el documento "Líneas Estratégicas y Económicas Básicas del PCTI 2015". En este documento, se establecen las principales coordenadas en las que se desarrollará la reflexión estratégica. La transversalidad de este Plan hace que el Liderazgo del proceso recaiga en Lehendakaritza, en tanto que máxima autoridad del País.

Por su naturaleza horizontal, el PCTI 2015 implica un alto nivel de coordinación con un conjunto de Planes y Estrategias de referencia, que debe contemplar y complementar con sus propuestas. El nuevo PCTI 2015 articulará las posibilidades que ofrece el reciente traspaso desde la Administración del Estado de las funciones en materia de investigación y desarrollo científico y técnico e innovación (Decreto 2/2009, de 13 de enero).

Innobasque ha sido designada coordinador operativo del proceso, de cara a desarrollar los trabajos que haga el Comité Director para el CVCTI.

2. Las orientaciones estratégicas

> 1. Incrementar la Inversión en I+D.

El objetivo declarado: alcanzar una inversión en I+D del 3% en 2015.

> 2. Impulsar la colaboración, el trabajo en red y las alianzas globales en marco de corresponsabilidad público-privada

El Plan establece como orientación básica favorecer la creación de alianzas sólidas y a modo de red para avanzar en el desarrollo de un verdadero "Ecosistema de ciencia, tecnología, empresa y sociedad" activo y dinámico.

> 3. Aportar valor en base al conocimiento y aprovechar los retos globales

El sistema productivo y en particular las empresas, son un elemento central del sistema de innovación: las empresas son

las que innovan llevando el conocimiento y la tecnología al mercado y generando valor.

> 4. Incentivar la innovación social

Articular y dar transversalidad a las líneas de investigación social, priorizando las más necesarias y acordes con el modelo de sociedad deseado.

> 5. Desarrollar un sistema de ciencia de referencia internacional

Este proceso aportará el cauce principal para articular la completa integración del sistema de ciencia, tecnología e innovación y, en particular del sistema universitario vasco en el Espacio Europeo de Investigación.

> 6. Potenciar la Red Vasca de Ciencia, Tecnología e Innovación

La RVCTI nace como instrumento fundamental para consolidar el Sistema Vasco de Innovación, y operativamente es la encargada de regular la financiación a los agentes. Es una red co-financiada a través de diferentes Instituciones Públicas, principalmente el Gobierno Vasco.

> 7. Atracción de Talento científico tecnológico empresarial

La formación, captación y retención de investigadores y profesionales altamente cualificados en campos estratégicos es un aspecto crítico para consolidar un ecosistema de ciencia, tecnología e innovación competitivo internacionalmente.

> 8. Sociedad y ciudadanía involucrada

Conectar la sociedad con las orientaciones estratégicas es fundamental para garantizar la posición de Euskadi entre las sociedades líderes en conocimiento. Es preciso activar mecanismos de participación y apertura, que permitan articular la implicación ciudadana entorno a los desafíos globales, para asentar la visión de la ciencia, la tecnología y la innovación como señas de identidad de Euskadi.



1 <<< Potenciación de la Alianza Pública-Privada

ANEXO PCTI - Un poco de historia....

Tradicionalmente, el Plan ha guiado las sucesivas transformaciones de nuestro sistema productivo, ya que de estas reflexiones estratégicas se han derivado, entre otras, la creación de los mecanismos institucionales de apoyo, o la dotación presupuestaria para su desarrollo.

- > El primero de estos Planes fue el denominado **Plan de Estrategia Tecnológica 1990-1992, (PET)**. Para su elaboración se fundó en 1989 la Unidad de Estrategia Tecnológica e Innovación (UETI) de SPRI, responsable directa de la gestión de programas y actividades relacionadas con el apoyo a la I+D por parte del Gobierno Vasco.
- > Posteriormente, toma el relevo el **Plan de Tecnología Industrial 1993-1996, (PTI)**. Este Plan se aprueba siguiendo las directrices del Marco General de Política Industrial 1991-1995 y de acuerdo con las directrices del Consejo Vasco de Tecnología (CVT), cuya creación fue aprobada por el Parlamento Vasco en 1993.
- > El **Plan de Ciencia y Tecnología 1997-2000 (PCT)** se definió dentro del Marco General de Actuación de Política Industrial 1996-1999. Este periodo viene marcado por la necesidad de consolidar el Sistema Vasco de Ciencia y Tecnología, al mismo tiempo que se incorpora a la agenda programática la necesidad de promover de forma sistemática la demanda tecnológica por parte de las empresas y los sectores productivos de Euskadi.

El PCT supone un punto de inflexión al buscar una mayor integración del conjunto del sistema Ciencia-Tecnología-Empresa, de la mano de la colaboración entre el Departamento de Educación (política científica) y el Departamento de Industria (política tecnológica). A resultas de esta apuesta, se creó en 1997 la Red Vasca de Tecnología que integraba a la Universidad, mientras que el Consejo Vasco de Tecnología (CVT) se amplió para incorporar a la Universidad y

al propio Departamento de Educación, y pasó a denominarse Consejo Vasco de Ciencia y Tecnología (CVCT). La financiación pública del PCT alcanzó en 2000 los 64,2 millones de euros.

- > El **Plan de Ciencia Tecnología e Innovación 2001-2004 (PCTI)** tuvo como objetivo la consolidación internacional de Euskadi como un país científica y tecnológicamente innovador manteniendo, al igual que el PCT 97-00, el carácter integrador. Su nivel de integración avanzó de forma cualitativa dado que el Plan unificaba los nuevos enfoques sobre competitividad e investigación hacia la sociedad del conocimiento y reforzaba su complementariedad con otras iniciativas del Gobierno Vasco, como el Plan Euskadi en la Sociedad de la información o la Estrategia Energética 3E 2010. Los presupuestos totales del PCTI pasaron de 132,4 millones de euros en 2001 a 173,9 millones en 2004.
- > En octubre de 2007 se presentó el **PCTI2010**, última referencia estratégica en esta materia. Con una previsión de movilización de recursos públicos de 2.000 millones de euros, se fijó el objetivo de inversión en I+D del 2,25% del PIB. Más allá de este aspecto, el Plan estableció un notable cambio institucional, con la creación del Consejo Vasco de Ciencia, Tecnología e Innovación, que preside el Lehendakari, y con la más alta presencia institucional de representantes del Sistema, con el encargo de velar por la estrategia, entre otros, a través de la aplicación del Fondo de Innovación, dotado con 200 millones de euros para el quinquenio (40 millones anuales). Con un carácter más operativo, se crean también Ikerbasque (Fundación Vasca para la Ciencia y la Investigación Universitaria) e Innobasque, que el Plan define como "el principal órgano de coordinación del Sistema Vasco de Innovación para apoyar al proceso de implementación de la nueva política de ciencia, tecnología e innovación".



1.2.- Innovación abierta en las políticas clave

- > **Estrategia en investigación en Innovación social:** Se trabaja en la aplicación de las conclusiones de este estudio como factor relevante a integrar al Plan de Ciencia Tecnología e Innovación, desde nuestra trayectoria. (Departamento de Industria, Innovación, Comercio y Turismo - GOBIERNO VASCO). [INNOVACION SOCIAL].
- > **Plan de Competitividad 2010-2013.** En el mes de julio acabó el trabajo de los diferentes grupos de contraste del Plan, que contaron con la participación de más de 300 agentes a través de 9 talleres. El Comité Director del proyecto (Dpto. de Industria, Comercio y Turismo del Gobierno Vasco, Orkestra, Euskalit e Innobasque,) ha elaborado el texto definitivo del Plan, que recoge las actuaciones estratégicas en esta materia, así como las responsabilidades, recursos y objetivos para cada una de ellas. El martes 7 de septiembre se presentó el texto a la Mesa del Parlamento Vasco, para su tramitación y aprobación definitiva. A lo largo de los próximos meses se comenzará por tanto la fase de evaluación y seguimiento. (Departamento de Industria, Innovación, Comercio y Turismo - GOBIERNO VASCO). [INNOVACION EMPRESARIAL]
- > **Nuevo Estudio sobre Personas de Alta Cualificación (PAC) no residentes en Euskadi.** Para final de 2010 se realizará un seguimiento online de la evolución de la captación del PAC. Los objetivos del nuevo estudio comprenden la detección de drivers de incorporación de este perfil a las organizaciones vascas, la realización de un análisis DAFO de la experiencia laboral y personal, la identificación de áreas de mejora, tanto en el proceso de captación como en contratación y acogida, y una prospección de las necesidades de las organizaciones respecto a este perfil.
- > **Plan piloto de participación de la juventud:** Tras haber finalizado la primera parte de la experiencia con el Ayuntamiento de Mungia se ha procedido a la elaboración de un informe de conclusiones y recomendaciones (en las que debe apoyarse la continuidad del proyecto), y a la redacción de un manual con la metodología de trabajo que ha guiado la experiencia. El i-talde del que partió la iniciativa continúa su trabajo con el desarrollo de una Hoja de Ruta para guiar la gestión de procesos de participación, a partir del análisis de buenas prácticas en ámbitos locales de esta C.A. (Ayuntamiento de Mungia - Bizkaia). [INNOVACION SOCIAL].
- > **Hacia una ley de Aprendizaje a lo largo de la vida:** Continúa en la plataforma Heziberri el debate de las bases que servirán para la elaboración de la nueva ley. (Departamento de Educación, Universidades e Investigación - Gobierno Vasco). [INNOVACION SOCIAL].
- > **"Estudio OCDE sobre Innovación Regional: País Vasco.** El objetivo principal de la elaboración del informe OCDE vino marcado por la conveniencia de obtener una visión externa y experta sobre nuestro sistema de innovación que nos permitiera:
 - Comparar nuestros resultados del Sistema de Innovación Vasco con otras regiones de la OCDE.
 - Obtener un efecto multiplicador para la región al aunar en el proceso de elaboración los puntos de vista de múltiples agentes involucrados del Sistema de Innovación.
 - Obtener recomendaciones de mejora para los diferentes actores regionales del Sistema.
 - Conseguir una visibilidad para la Región a través de la publicación del Informe de la OCDE y su divulgación posterior.
- > **Estrategia de Empleo:** Ante la transferencia de las políticas activas de empleo el Dpto. de Empleo y Servicios Sociales del Gobierno Vasco acaba de constituir tres grupos de contraste. Innobasque participa en el de "Mejora y modernización de los instrumentos de gestión de las políticas de empleo", cuya primera reunión se llevó a cabo el 30 de septiembre de 2010. [INNOVACION SOCIAL].

1 <<< Potenciación de la Alianza Público-Privada

ESTAMOS CONDUCIENDO:

- < 10 planes institucionales
- < Con la participación de 428 organizaciones (590 personas)
- < En 25 sesiones de trabajo
- < 20 informes entregados

LINEAS TRABAJO ABIERTAS:

- < Plan de Competitividad 2010-2013.
- < Plan de Ciencia, Tecnología e Innovación 2015.
- < Hacia una Ley de Aprendizaje a lo Largo de la Vida en Euskadi.
- < Estrategia en Investigación en Innovación Social.
- < Personas de Alta Cualificación no residentes en Euskadi contratadas en el período 2007-2009,
- < Plan Piloto de Participación de la Juventud,
- < Estudio OCDE e sobre Innovación Regional: País Vasco
- < Consejo Asesor del Lehendakari
- < Estrategia de Empleo.
- < Municipios Siglo XXI.

CONCLUIDO EN 2010:

- < Pacto Social por la Vivienda.

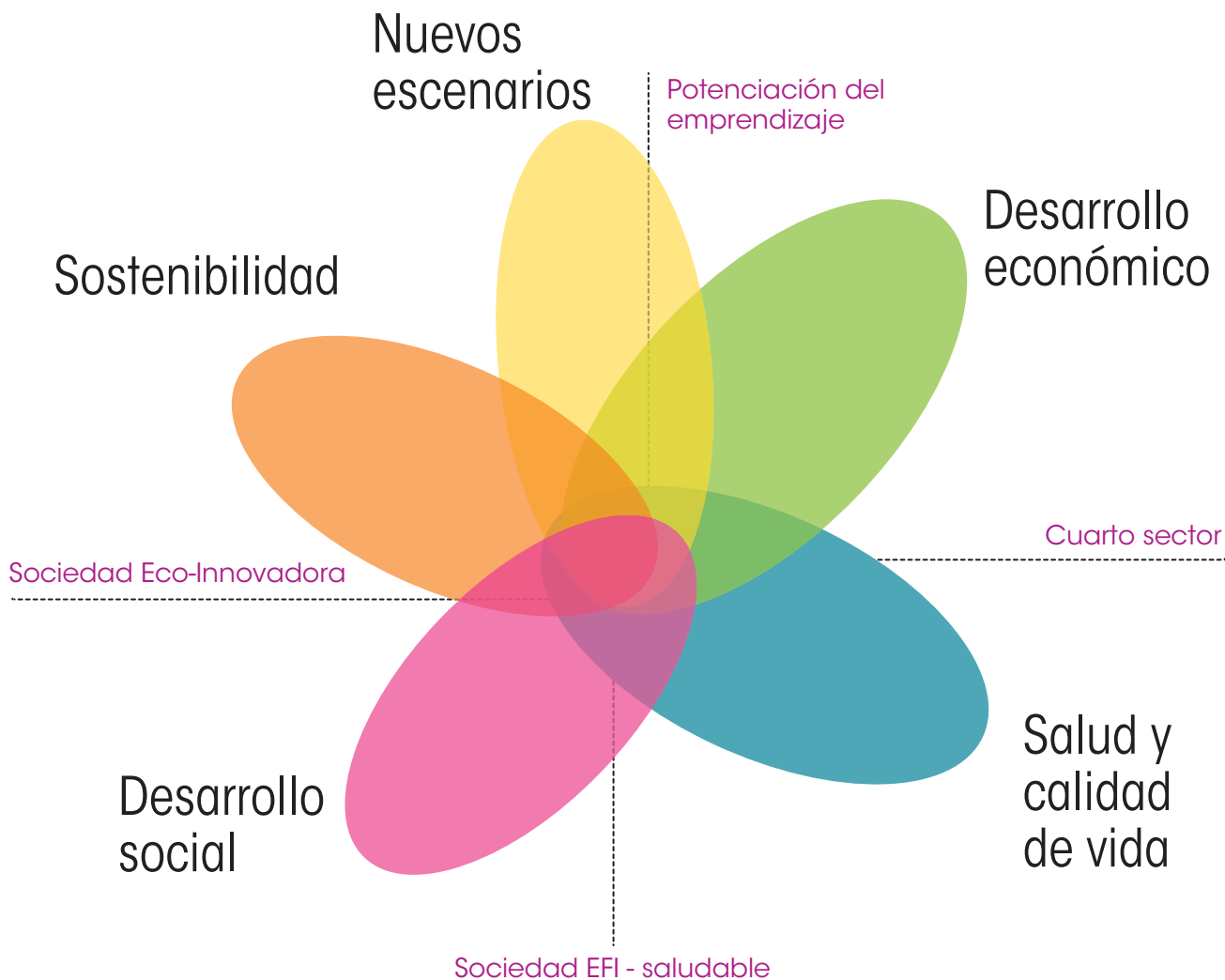
PRÓXIMAMENTE

- < Pacto Social por la Sostenibilidad, Euskadi 2020.
- < Debate social "Ley aprendizaje a lo largo de toda la vida" (Hasta Dic).
- < Informe OCDE: Discusión y posterior aprobación del Review en el "OECD Territorial Development Policy Committee", con la participación de representantes del País Vasco. (Diciembre 2010)
- < Open Days: Participación en la sesión plenaria sobre la experiencia en Innovación Social del País Vasco y presentación del informe Rerisk.
- < Comité de las Regiones
- < Escuela abierta a su entorno: Desarrollo de ponencia teórica.



conectividad

impacto



investments

capacidad

2 <<< Alineándonos con el Entorno

LÍNEAS DE ACCIÓN ESTRATÉGICAS 2010/2012

Nuestros retos son los de todas las sociedades avanzadas que orientan su futuro hacia un modelo de desarrollo y crecimiento sostenible, coherente con sus aspiraciones de apoyar y proteger la aportación de su industria, aumentado la competitividad y presencia mundial. La vía en la que se aplica este objetivo genérico pasa por la innovación, tanto en Euskadi como en el resto del mundo, porque en la innovación pueden residir las claves de este proceso. En este camino, con la Transformación en el horizonte, estamos trabajando para desplegar la red innovadora vasca y aplicarla a sectores clave.

Con este objetivo de activación nos alineamos con 5 macro-tendencias globales, 5 dominios en los que Innobasque ha venido trabajando desde su inicio:

- > Desarrollo social
- > Desarrollo Económico
- > Sostenibilidad
- > Salud y Calidad de vida
- > Nuevos Escenarios.

El resultado actual del cruce de estos 5 dominios nos ha permitido definir cuatro grandes dinámicas de transformación que consideramos decisivas y sobre las que estamos centrando nuestros esfuerzos en 2010/2011: economía eco-innovadora, potenciación del emprendizaje de presencia global, desarrollo e internacionalización del Cuarto Sector (economía social) y Sociedad Efi-Saludable.



2 <<< Alineándonos con el Entorno

Esta dinámica permite desarrollar la visión y planes de despliegue necesarios para transformar Euskadi en una sociedad baja en consumo de energía y recursos, que mantenga nuestra calidad de vida, y ayude a mejorar la competitividad de nuestras empresas, a la par que aproveche las nuevas oportunidades de negocio.

PROPÓSITOS

- < Crear una "marca" de Liderazgo Tecnológico Competitivo
- < Buscar el equilibrio entre crecimiento económico – empleo y el impacto medio ambiental. (Desarrollo sostenible)
- < Mejorar los márgenes y la rentabilidad sobre el capital invertido

- > Diseño de una propuesta para la puesta en marcha de proyectos I+D+i en cooperación en el ámbito de la edificación sostenible.
- > Impulso a start-ups enmarcadas en los ámbitos asociados a las siete ecomunidades. Proyectos:
 - Proyecto Minigeneración Distribuida: Se persigue crear las condiciones para lograr que los equipos de mini generación eléctrica renovable y en concreto los mini eólicos se instalen masivamente en Euskadi, para hacer de nuestro país un referente en la implantación de las redes eléctricas de mini generación renovable e impulsar nuestra innovación energética hacia la sostenibilidad. Fase Inicial: Identificado el emplazamiento de la planta piloto en Tolosa. Ayuntamiento de Tolosa, EVE, Diputación Foral de Gipuzkoa. [GIPUZKOA BERRITZEN]

PRÓXIMAMENTE

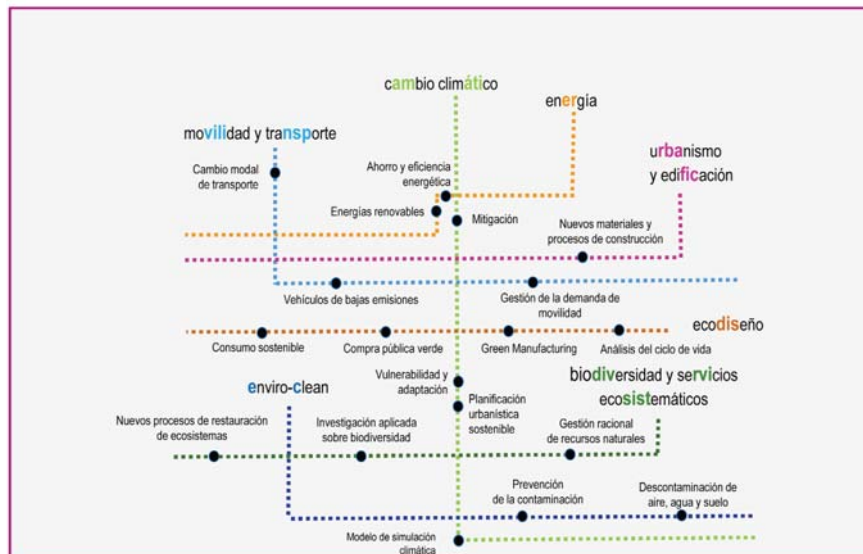
- < Informe ReRisk
- < Plan de Acción de Ecoinnovación 2011
- < Congreso Internacional en el ámbito de las ECO2nomics que contribuya a dinamizar el tejido empresarial vasco en torno a eco-innovación.

2.1.a- Dinámica de transformación: Economía eco-innovadora

NOVEDADES

- > Identificación de Best Practices internacionales para la creación de una "marca país" de Liderazgo Tecnológico Competitivo en torno a la eco-innovación. Como por ejemplo: Climate Consortium Denmark, consorcio Público-Privado que tiene como objetivo a largo plazo el incremento de las exportaciones danesas de tecnología limpia, generar empleo y atraer inversiones, científicos y estudiantes extranjeros a Dinamarca. (Ver: www.klimakonsortief.dk)
- > Inicio del diseño de un Plan de Acción de Ecoinnovación 2011 que contribuya a dinamizar las siete ecomunidades en las que hemos estructurado la dinámica de transformación.
- > Puesta en marcha proceso de reflexión BAI+5, entre Eusko Ikaskuntza, Aclima, el Cluster de Movilidad y Logística e Innobasque, creado con el objetivo de elaborar un modelo específico de Desarrollo Sostenible para la sociedad vasca. El proceso está estructurado en cuatro reuniones de trabajo y tiene previsto concluir en diciembre, con la elaboración de un documento que responderá a qué está sucediendo en cada uno de los 6 ámbitos de trabajo identificados: Ordenación y Gestión del Territorio y Recursos; Dimensión Social; Dinamismo Empresarial; Economía y Fiscalidad; Energía; y Transportes. Asimismo, se han habilitado grupos de trabajo virtuales dentro de la Comunidad Vasca de Innovadores.

ECOMUNIDADES de Innovación en el País Vasco: Ámbitos de actuación



Fuente: Euskadi Polo de Eco-Innovación, SPRI, EVE, Ithobe y Gobierno Vasco



2 <<< Alineándonos con el Entorno

Propuesta de acción transversal en torno a las necesidades de una sociedad avanzada, como es la vasca en relación a los cambios demográficos, sociales y a los nuevos estilos de vida. Este campo de trabajo ha sido identificado como crítico y de máximo potencial en todas las reflexiones estratégicas de nuestro entorno, y plantea un terreno de acción del máximo interés, tanto para instituciones públicas, como para empresas y organizaciones privadas. Se trabaja en esta dinámica con un alcance amplio pero centrado en las siguientes necesidades:

- < Salvaguardar y promover unos hábitos de vida saludables a lo largo de la vida de las personas.
- < Promover el conocimiento y la autogestión ante las enfermedades crónicas.
- < Que nuestros entornos socioeconómicos se adapten y den respuesta a las necesidades del nuevo escenario sociodemográfico, convirtiéndolo en oportunidades de desarrollo.
- < Promover la actividad innovadora de la cadena de valor agroalimentaria alrededor de las necesidades de vida saludables de los consumidores.

PAPEL DE INNOBASQUE

- < Promover entornos donde organizaciones, personas, instituciones y comunidades colaboren en la definición, desarrollo e implantación de iniciativas innovadoras en cooperación.
- < Trabajar entre y a través de las fronteras entre los diferentes agentes que conforman la constelación de valor del Desarrollo Social, Salud y Calidad de Vida
- < Promover el acercamiento entre agentes con diferentes perspectivas, para captar y acelerar la puesta en marcha de nuevas ideas y enfoques que mejoren la salud sostenible.

PRÓXIMAMENTE

- < Woka Envejecimiento Activo ((25 noviembre, en las 3 capitales)
- < Woka Action. En la sede de Neiker.

2.1.b- Dinámica de transformación: Sociedad Efi-saludable

NOVEDADES

- > **Alimentación:** en este campo estamos definiendo el enfoque de actuación de un "Laboratorio para la Innovación Agroalimentaria" en colaboración con las empresas del Departamento de Medio Ambiente, Planificación Territorial, Agricultura y Pesca
 - Este laboratorio constituirá una plataforma presencial y virtual en la que los agentes de la cadena de valor agroalimentaria (tanto demanda como oferta) compartirán sus preocupaciones, necesidades y retos para transformarlas en proyectos de innovación incremental y radical.
 - Esta plataforma serviría además de input a las empresas del Departamento para enfocar continuamente sus servicios a las necesidades reales del sector, y al Foro de Innovación Agroalimentaria para posibles acciones y políticas de futuro.
- > **Pacientes crónicos:** Innobasque está colaborando con el Departamento de Sanidad y Consumo del Gobierno Vasco, dentro de su Estrategia para afrontar el reto de la cronicidad en Euskadi, en el desarrollo de una Comunidad de Pacientes Crónicos que tiene como objetivo empoderar a los pacientes y su entorno más cercano (familiares, amigos y cuidadores) para que mejoren el conocimiento, control y autogestión de sus enfermedades, adopten hábitos saludables y, en consecuencia, prevengan la aparición de complicaciones derivadas de sus enfermedades, promoviendo que:
 - Compartan experiencias, consejos/trucos para la vida diaria, dudas, temores, esperanzas... y se apoyen.
 - Intercambien información, recursos, formación... que les ayude a evaluar y aprovechar la información que reciben en las consultas y aquella que está disponible en los medios de comunicación actuales (internet, TV, prensa...)

Actualmente nos encontramos en la fase de Diseño de Interacción en la que se están definiendo la población objetivo y sus perfiles, la interacción-tipo para cada uno de los segmentos, y la caracterización de los contenidos y servicios a ofrecer.

- Finalmente, y fruto de conversaciones con nuestros socios hemos explorando la oportunidad de trabajar con mayor profundidad en un "Punto de Encuentro para la Acción Sanitaria" en el que potenciar el desarrollo de productos y servicios dentro de este sector y hacer de Euskadi una región de referencia en este tema.

ENVEJECIMIENTO ACTIVO

El objetivo de este proyecto es lograr un cambio de percepción y de actitud en la sociedad respecto al envejecimiento, en tanto que proceso a lo largo de la vida, y a las personas mayores como sujetos pro-activos. Como primer paso de movilización y concienciación social se decide organizar tres Woka (uno por territorio histórico) en los que se plantearán las alternativas sociales necesarias para hacer frente al nuevo escenario de una sociedad con altos porcentajes de personas mayores. Con la colaboración de BBK, VITAL y KUTXA. [¡TALDE DE ENVEJECIMIENTO]



2 <<< Alineándonos con el Entorno

ANEXO - ÁMBITOS DE MAYOR IMPACTO

Pacientes crónicos- La importancia del paciente informado, que autogestiona su enfermedad.

- > El día 29 de Septiembre el Departamento de Sanidad y Consumo del Gobierno Vasco presentó la Estrategia para afrontar el reto de la cronicidad en Euskadi. En el preámbulo de dicho documento el Consejero, Rafael Bengoa, afirma que "en las próximas dos décadas el 26% de los vascos, los baby boomers, formarán parte de los mayores de 65 años. Nuestra sociedad debe prepararse por primera vez a una situación en la que quienes hoy tienen 50 años deberán cuidar a sus padres más tiempo del que han cuidado a sus hijos. Sin grandes cambios en nuestras políticas sociales y en nuestros conceptos sobre el envejecimiento, no será posible enfrentarnos a la coyuntura social actual".

Adaptación del modelo de Atención a Crónicos a Euskadi



Fuente: Desarrollado por Ed Wagner y colaboradores del MacColl Institute for Healthcare Innovation. Adaptado por O+Berri, Instituto Vasco de Innovación Sanitaria

	Autocuidado	Consulta médica telefónica	Consulta enfermera AP	Consulta médico AP	Consulta especialista	Gestión del caso	Hospitalización a domicilio	Hospitalización media estancia	Hospitalización aguda
Coste por actuación/ estancia €/día	0€	<10€	25€	35€	-50€	100-150€	50-200€	400-500€	700-900€
Nivel de atención	Atención a necesidades básicas sencillas		Análisis clínicos y atención intermedia	Diagnósticos complejos AP	Diagnósticos complejos especializada	Integración de la atención y gestión integral	Seguimiento medicalizado básico	Seguimiento medicalizado intermedio	Seguimiento medicalizado avanzado
Nivel de disrupción para el paciente	Mínimo	Limitado	1-3 horas para acudir y realizar la consulta	2-5 horas para acudir y realizar la consulta	Contacto periódico con persona de referencia	Cambios en el hogar y visitas/contactos frecuentes	Disrupción elevada	Disrupción muy elevada	

Fuente: Estimaciones facilitadas por Osakidetza, datos de Osabide y ejemplos internacionales, elaboración propia.

El desarrollo de productos y servicios que ayuden a implantar las nuevas políticas y conceptos sobre el envejecimiento en Euskadi constituye una oportunidad de crecimiento económico para nuestro entorno.



2 <<< Alineándonos con el Entorno

DESARROLLO DE EMPRESAS INNOVADORAS DE PRESENCIA GLOBAL (EIPG)

Innobasque ha generado un proceso de aceleración y enriquecimiento para empresas ya constituidas y con potencial de crecimiento. Colaboramos con los programas específicos (Connect, Ekarpem...) que facilitan este ámbito de desarrollo.

¿Qué es una EIPG?

- < Son empresas (no proyectos)
- < De carácter innovador: sus ventas dependen al menos en un 25% de productos introducidos en el mercado los últimos tres años.
- < Internacionalizadas: exportan el 25% o más de sus ventas.
- < De rápido crecimiento: el número de empleados aumenta en más de 20% en tres años.

Actualmente se está actualizando la definición de EIPG para adaptarla al escenario flexible de nuestro entorno, ya que ajustar estrictamente a una medición cerrada estas tres características puede hacer que perdamos de vista otras cuestiones complejas que rodean a una potencial EIPG.

INTERNACIONALIZACIÓN:

- < Innobasque en el grupo de expertos internacionales de soporte directo al emprendizaje que lidera la Fundación de Bankinter.
- < Saiolan: firmado el convenio de colaboración para "Inmersión en China para la captación de ideas de posibles Nuevas Actividades Empresariales a Desarrollar en la CAPV y para la Construcción de Redes de Colaboración Internacional".

< La DFB subvenciona con 50.000 € la dinamización de EIPG's en Bizkaia

PRÓXIMAMENTE

- < Foro Emprende, de la mano de Spri, en el marco del Foro Nacional del Emprendizaje (18 y 19 de octubre, BEC)
- < Martes de Innobasque (16 Noviembre) presentación del Posicionamiento en torno al emprendizaje

2.1.c- Dinámica de transformación: Potenciación del emprendizaje

NOVEDADES

1. DESARROLLO DE EMPRESAS INNOVADORAS DE PRESENCIA GLOBAL (EIPG)

Tras la puesta en marcha del Comité Operativo de Potenciación del Emprendizaje, para centrar los objetivos prioritarios de esta Dinámica, se trabaja en el lanzamiento de la primera EIPG con los actores implicados.

Avances:

- 1.- **Análisis de Proyectos.** Hasta el momento se han registrado 24 proyectos, de los cuales están abiertos 9, y se han orientado 4. Han sido descartados 6. Quedan 5 pendientes de la fase de análisis de los propios promotores para iniciar su proceso.
- 2.- **Proceso de Enriquecimiento y/o Aceleración de EIPG's.** De acuerdo al proceso puesto en marcha tenemos ya 3 empresas que, tras el Contraste Preliminar y con los análisis suplementarios, llegarán a una evaluación definitiva para enriquecerlas o acelerarlas.
- 3.- **Benchmarking Empresas Innovadoras de Presencia Global's de la CAPV.** Estudio cualitativo de elaboración interna en fase de cierre, que recoge 10 casos de EIPG's de la CAPV. Su entrega está prevista para el 16 de Noviembre.
- 4.- **Captación e Identificación de nuevos proyectos de Futuras EIPG's.** Fruto de la excelente acogida por parte de los Cluster de la CAPV, se han introducido 3 nuevas empresas en la fase preliminar de la dinámica.
- 5.- Se ha cerrado un acuerdo con Opinno (Red internacional de emprendizaje avanzado con base en San Francisco) para integrarnos en el Nodo Internacional de su red.

2. INTRAEMPRENDIZAJE

Puesta en marcha junto a BIC-BERRILAN de la segunda fase de la Experiencia Piloto de Intraemprendizaje en 3 empresas de Gipuzkoa (Korta Group, Gorosabel y Grupo Egile) con la colaboración de B+I. Esta fase tiene como objetivo validar el modelo de trabajo implantado para el impulso de la actividad intraemprendedora en el Territorio de Gipuzkoa. [GIPUZKOA BERRITZEN]



2.1.d- Dinámica de transformación: Cuarto Sector

NOVEDADES

1. **Constitución del Consorcio "4º Sector"**: se está decidiendo la forma jurídica más conveniente, previsiblemente una AD (Agrupación de Desarrollo).
2. **BASE DE LA PIRAMIDE**: continúa el desarrollo del "Diagnóstico sobre el Potencial de Innovación en la BdP de la Economía Vasca". (VER ANEXO EN LA SIGUIENTE PAGINA).
3. **Emprendizaje Social**. Puesta en marcha del proyecto: "Sistema de Apoyo al Emprendizaje Social en la CAPV" (documento disponible en el grupo Cuarto Sector de la Comunidad Vasca de Innovadores), cuya primera acción es el apoyo a la implementación del CEI Social Eutokia (promovido por Lan Ekintza-Ayto. de Bilbao) actualmente el único Centro de Emprendizaje e Innovación Social existente.

4. **Responsabilidad Social Empresarial**. Activación de 3 proyectos en los que participan las 28 entidades que forman parte del iTalde de RSE.
 - Puesta en valor del intangible RSE. Definición un documento de consenso de la RSE en Euskadi que permita a la dirección de las organizaciones entender la correlación entre la RSE y generación de valor.
 - Creación de un marco de aplicación de la RSE que englobe las diferentes metodologías ya desarrolladas e impulse la implementación de un plan de acción consensuado entre los distintos agentes para aplicar la RSE de forma general y eficaz en Euskadi.
 - INNOVALAN. Proyecto para la inserción de personas con enfermedad mental en empresas del Parque Tecnológico de Bizkaia. Junto con Osakidetza y diferentes empresas del PTB participan los principales agentes y fundaciones sociales encargadas de la inserción laboral de personas con discapacidades.

2 <<< Alineándonos con el Entorno

- < El objetivo de esta dinámica es desarrollar actividad empresarial con fines sociales, ofreciendo un marco de trabajo global que potencie las capacidades de las organizaciones que actualmente operan en este terreno, con la puesta en marcha de nuevos ámbitos de trabajo globales, y fomentando su internacionalización.
- < Convenio para la promoción del Cuarto Sector, y –especialmente- del emprendizaje social y negocios inclusivos, con la ONG Sport Mundi y Mondragon Unibertsitatea con motivo del "Surf Eguna Edition" (9 de octubre, Donostia).

CONTINUAMOS CON:

- < Análisis sobre la situación del 4º Sector en Euskadi con UPV-EHU, Universidad de Deusto y Mondragon Unibertsitatea.
- < Proyectos "Base de la Pirámide" (BdP).

< **"Hay 4.700 millones de personas que tienen una capacidad de compra superior a los 3.700 M€ al día"**. ["The Next 4 Billion", por The World Resources Institute. Ver aquí: www.scinet-corp.org/next.pdf]

PRÓXIMAMENTE

- < Elaboración del informe "RSE y Subsidiaridad" para la Secretaría de Acción Exterior del Gobierno Vasco y el Comité de Regiones (C de R).
- < Presentación del diagnóstico de la Base de la Pirámide (18 enero de 2011).



ANEXO - BASE DE LA PIRAMIDE (BdP)

El pasado mes de junio se inició la actividad del i-Talde de Base de la Pirámide (BdP) – Internacionalización (en el marco de la Dinámica Transformadora del Cuarto Sector) con los objetivos de introducir el concepto BdP, las oportunidades de actividades económicas y los negocios inclusivos, y el de impulsar desde el Euskadi proyectos BdP en países en vías de desarrollo.

Para esta línea de acción se cuenta con la colaboración del Laboratorio de la Base de la Pirámide de Barcelona (vinculada a la Escuela Superior de Comercio Internacional –ESCI- de la Universidad Pompeu Fabra y miembro de la Red Internacional de Labs de BdP), que está realizando para Innobasque un “Diagnóstico sobre el Potencial de Innovación en la BdP de la Economía Vasca”, mediante un Cuestionario, entrevistas en profundidad y consulta a otras fuentes. Éste estudio será publicado y presentado en un próximo Martes de Innobasque.

A partir de este estudio, se impulsará la elaboración del prototipo de negocio BDP para la empresa vasca, a través de una experiencia piloto con un grupo de empresas en una región concreta de un país en desarrollo, aún por determinar.

PRELIMINARES DEL ESTUDIO

- > Factores más decisivos para los encuestados a la hora de plantear una iniciativa empresarial en la BdP: innovación en modelo de negocio y en el desarrollo de alianzas.
- > Actores más relevantes en el desarrollo de proyectos empresariales en la BdP: Comunidades y emprendedores locales, así como el sector empresarial.
- > Sectores con mayor potencial de desarrollo para emprender iniciativas empresariales: los relacionados con las necesidades básicas (agua y saneamiento, salud, energía, educación, alimentación o vivienda).
- > Región donde se vislumbran más oportunidades: América Latina. También India y China obtienen valoraciones positivas.

2 <<< Alineándonos con el Entorno

Con el término Base de la Pirámide se designa el segmento sociodemográfico compuesto por la población pobre situada en el estrato económico inferior. Esta población opera principalmente en la economía informal, tiene un amplio número de necesidades básicas insatisfechas, así como restricciones que les impiden participar activamente en las economías de mercado y, por lo tanto, carecen de acceso a bienes y servicios viables para garantizar su propio desarrollo. Un segmento compuesto por 4.000 millones de personas, que viven con menos de 3 dólares diarios -en paridad de poder adquisitivo-. Los ingresos de este segmento en dólares corrientes son inferiores a 3.35\$ diarios en Brasil, 2,11\$ en China, 1,89\$ en Ghana y 1,56\$ en India. Este segmento corresponde el 72% de los 5.575 millones de personas registradas a nivel mundial, y en Asia, África y en regiones de Europa del Este y América Latina y el Caribe está población representa a la abrumadora mayoría.

La Base de la Pirámide ofrece una oportunidad estratégica para empresas y organizaciones vascas de internacionalizarse e introducirse en nuevos mercados (emergentes y países en desarrollo) dadas sus características: mercado, sociales, organizativas, legales, infraestructuras...



2.2.- Comunidad Vasca de Innovadores

NOVEDADES

- > La Comunidad Vasca de Innovadores (CVI) ha alcanzado este trimestre la cifra de 2.821 personas registradas, un 45% de crecimiento respecto al trimestre anterior. Se han lanzado 2 nuevos retos con recompensa y hay 116 grupos creados.
- > El Jurado del Reto Euskaltel en la Comunidad de Innovadores titulado "Servicios nuevos de banda ancha de Euskaltel", entregó dos premios de 1.000 euros cada uno, en reconocimiento al interés, esfuerzo y creatividad de las propuestas recibidas. Los premiados fueron Marco Einöder por su propuesta "Helpdesk con Escritorio Remoto" y Daniel Sebastián por "K-BOX". La entrega de premios tuvo lugar en el BEC, el día 23 de Julio de 2010, durante la celebración de la Euskal Encounter organizada por la Fundación Euskaltel.
- > El reto de Innobasque: "Marca para nuestra Comunidad" fue deliberado por un jurado compuesto por 8 personas, miembros de la CVI.
- > La CVI en las redes sociales: nueva página en Facebook y perfil Twitter.

openideiak
 etorkizuna **construyendo**
 eraikitzen **futuro**

2 <<< Alineándonos con el Entorno

COMUNIDAD VASCA DE INNOVADORES

Herramienta de colaboración y participación. La Comunidad ofrece una plataforma dinámica que Innobasque pone a disposición de todas las organizaciones, públicas y privadas, para fomentar la innovación abierta aplicada a todo tipo de retos en los que, como sociedad y como personas, podemos aportar nuestro conocimiento y compromiso relacionados con todos los ámbitos del desarrollo económico, social y humano (medioambientales, empresariales, tecnológicos, sociales, culturales). La Comunidad permite dinamizar propuestas de innovación abierta en todas las organizaciones, ya que es una herramienta disponible para todos nuestros socios y se despliega orientada hacia todas las líneas de acción estratégica.

www.comunidadvascainnovadores.net

PRÓXIMAMENTE

- < Presentación del proyecto Cadena de Recomendaciones y de la publicación "Innovación cotidiana" el 27 de octubre de 2010 en Alhóndiga Bilbao.
- < Presentación de la nueva marca y cambio de imagen de la CVI.
- < Lanzamiento del blog de la CVI.



2 <<< Alineándonos con el Entorno

La innovación reside en las personas, y las capacidades que éstas desarrollan constituyen el principal valor de la sociedad. La innovación es, por lo tanto, un proceso extendido, que impacta en empresas, en entidades de todo tipo, en instituciones públicas y privadas, en la cultura, en la vida de las ciudades... Una parte fundamental de nuestro trabajo es contribuir a desarrollar las capacidades de las personas (de la sociedad) para que la Transformación que estamos impulsando se soporte sobre bases reales y perdurables. En este sentido, desarrollamos iniciativas de diversa naturaleza, que complementan las dinámicas anteriormente descritas.

LÍNEAS

- < Hizkuntzen Industria
- < Casos de gestión avanzada
- < Consorcio de Inteligencia Emocional
- < Foro Itaca

< **ÉXITO de la Conferencia impartida por el profesor Claudio Naranjo: más de 100 personas en Innobasque [Itzarri Consulting]**

2.3.- ENTORNOS: Personas/Proyectos/Organizaciones

PROYECTO HIZKUNTZEN INDUSTRIA INDUSTRIAS DE LA LENGUA

- > La Diputación Foral de Álava, como también hicieron anteriormente la de Gipuzkoa y la de Bizkaia, ha mostrado su apoyo para el desarrollo de este sector por su alto potencial de crecimiento.
- > Celebrada la primera Asamblea General donde se han aprobado los presupuestos presentados y se ha decidido la creación de 4 comités operativos:
 - Creación y desarrollo de Langune
 - Internacionalización
 - Coopetición y competitividad
 - Desarrollo tecnológico e innovación

CASOS DE GESTIÓN AVANZADA

Los Casos de Gestión Avanzada publicados desde 1997 por el Cluster de Conocimiento y por Innobasque a partir de 2008, son una colección de más de 100 casos de empresas del País Vasco, redactados por un grupo de 96 profesores universitarios procedentes de las 3 universidades vascas (Universidad de Deusto, UPV/EHU, y Mondragon Unibertsitatea), con una metodología basada en el método del caso de Harvard, y adaptada a los objetivos que se pretenden, esto es, acercar al lector a experiencias reales de gestión y facilitar su uso en las aulas o en seminarios de empresa. Para ello, se recopila la trayectoria empresarial, es decir, las decisiones tomadas, la forma de afrontar circunstancias externas, los problemas y la forma en que fueron resueltos, las oportunidades y la forma en que fueron aprovechadas. El proceso de redacción incluye distintas fases: la preparatoria, en la que se selecciona la empresa y se crea el equipo de redacción; la fase de documentación, en la que se reúne la información, se prepara el protocolo para las entrevistas y se llevan a cabo; y, finalmente, se

procede a la redacción del caso según unas pautas que aseguren un máximo grado de calidad, rigor e interés.

- > En junio del 2010, se lanzó la nueva página web de los Casos, www.casosinnobasque.com, un espacio para visualizar y descargar la colección de casos de empresas existente en la actualidad y que lleva acumuladas más de 2000 descargas. Los más descargados son los casos de Silverspace, Lantegi Batuak y Ega Master.
- > El último caso publicado ha sido el del Grupo Guascor, que da cuenta de los factores de éxito que le permiten al Grupo diferenciarse y posicionarse como una empresa global con presencia en más de 30 países.

FORO ITACA

Este foro, empujado por el Departamento de Innovación y Promoción Económica de la Diputación Foral de Bizkaia y en el que Innobasque realiza labores de dinamización, se crea con la aspiración de generar voluntad de cambio y contribuir a la transformación de nuestra realidad empresarial hacia un nuevo paradigma de empresa innovadora y participada, donde las personas se desarrollan y despliegan todo su potencial. En el último trimestre hemos explorado el caso Leroy Merlin. Conclusiones:

- > La identificación de las personas con el proyecto, "su" proyecto.
- > La apuesta decidida que hacen de impulsar procesos de gestión en que la voz de sus trabajadoras y clientela sean quienes dirijan la toma continua de decisiones.

<http://foro-itaca.wikispaces.com/>



2 <<< Alineándonos con el Entorno

2.3.- ENTORNOS: Personas/Proyectos/Organizaciones

CONSORCIO INTELIGENCIA EMOCIONAL: INNOVACIÓN EN PERSONAS

El Consorcio de Inteligencia Emocional, CIE, es un colectivo integrado por 45 organizaciones y más de 70 personas, que está trabajando activamente para investigar, experimentar e impulsar la innovación en personas. La innovación en personas es un elemento clave para el desarrollo personal y profesional, el mejor rendimiento de los equipos así como para favorecer la innovación y la transformación en las organizaciones y los entornos sociales en los que estamos involucrados. El CIE se basa en tres ejes fundamentales: Pensamiento, Emoción y CooperAcción. A lo largo del tercer trimestre se han desarrollado las siguientes actividades:

1) Dos talleres monográficos para miembros del Consorcio:

- Taller de aprendizaje "Emociones Enredadas. Aproximación a redes sociales y herramientas 2.0.". 18 participantes. 22 de Julio.
- Laboratorio de Aprendizaje "Creatividad Emocional aplicada a 3 retos estratégicos del CIE". 17 participantes. 23 de Septiembre.

2) Cuatro grupos de trabajo y Equipos de proyectos siguen su curso:

- El grupo de trabajo "Coaching, un estilo de liderazgo", está

trabajando en un taller dirigido al colectivo del CIE, que permita profundizar y explorar oportunidades en torno a la disciplina del coaching.

- Equipo "Barnetegi Emocional". Última detalles del lanzamiento de su primera edición que será organizada por Lan Ekintza. Se presentará el próximo 8 de octubre y se desarrollará en 5 talleres desde finales de octubre hasta el mes de Noviembre.
 - Programa Experimental Instagi. Programa experimental para personas con responsabilidades directivas de PYMES del sector electricidad, centrado en el desarrollo de sus competencias socio-emocionales para generar nuevos modelos de gestión con foco en trabajadores y clientes.
 - Seminario para consultores "Formación de Equipos" promovido por Azucena Vega y dinamizado por Sabino Ayestarán, en el que han participado 10 organizaciones.
- 3) CIE en las Redes Sociales: Seguimos creciendo en Facebook, más de 1.500 seguidores, y también en LinkedIn con 174 profesionales en red.

PRÓXIMAMENTE

< CASOS

- Estudio temático sobre Cooperación Internacional, que contempla los casos de 6 empresas de nuestro entorno: ESI, Hine, Geyser-Gastech, Orkli, Rinder y Tamoin.
- Dos nuevos Casos de Normalización del Euskera: Txingudi Ikastola y Lizarra Ikastola. Elaborados en colaboración con el Cluster de Soziolinguistika.

< CIE

- Coaching, un estilo de liderazgo. Dinamizado por el grupo Coaching del CIE impulsado por Coaching Estratégico, Detalent, Hz Consultoría (28 Octubre).
- Humor y positividad en la empresa como factor de competitividad. Dinamizado por La Escuela de la Risa Inteligente e Ideo Consultores (18 Noviembre).
- Configuración del equipo motor para la publicación "Gestión emocional en acción".
- Barnetegi Emocional (29 de Octubre y 26 de Noviembre).
- World Emotion 2010 (2 de Diciembre).

< FORO ITACA

- Sesión sobre economía abierta. Exposición de 3 casos de empresa sobre economía abierta e identificación de buenas prácticas "replicables".



<<< Nuestro compromiso

< **La mejora de la contribución de la I+D+i mediante el incremento de la eficacia en la gestión del capital económico/humano con resultados a corto plazo, adaptados al entorno de crisis global, es el objetivo de esta tercera línea de acción estratégica de Innobasque que se propone:**

- > Incremento de la actividad I+D+i y de su eficacia dados los fondos limitados de las instituciones vascas y su relación directa entre actividad I+D+i y el progreso social:
 - Más competitividad;
 - Más empleo;
 - Más equilibrio social;
 - Más cosmopolita (internacional).
- > Seguimiento del cumplimiento de los objetivos del "Cuaderno Estrategia I+D+i Vasca" durante el 1^{er} periodo del VII Programa Marco. Este cuaderno establece los objetivos de aumentar los fondos retornados a Euskadi un 37% para el primer periodo (2007-2010), y un 60% para el segundo (2011-2013), respecto al VI Programa Marco..
- > Nuevas iniciativa estratégicas científico-tecnológicas.
- > Facilitar la toma de decisiones estratégicas (empresas/instituciones)
- > Acompañamiento a la internacionalización de las empresas.
- > Gestión operativa de la promoción de vocaciones investigadoras.
- > Incremento en la cooperación tecnológica de los agentes de la RVCTI.
- > Aproximación de la oferta y la demanda tecnológica.
- > Conexión con las principales redes/líderes internacionales (diplomacia innovadora).

3 << Compromiso con una Euskadi eficaz

LÍNEAS DE ACCIÓN
ESTRATÉGICAS 2010/2011



3 << Compromiso con una Euskadi eficaz

3.1.- Internacionalización del Sistema I+D+i

ERA-NET´s:

- > **ÉXITO DE MANUNET.** Euskadi es una región de referencia para la Comisión Europea (CE) como también para otros agentes europeos. Innobasque (como coordinador de MANUNET) ha sido invitado por la CE, en representación de los ERA-NET, a debatir sobre las vías más apropiadas para estructurar las "Condiciones Marco" para el Joint Programming organizado por GPC-ESF/EuroHORCs, en una iniciativa que busca aumentar la cooperación entre los programas nacionales de financiación de la investigación.
- > **SMARTGRIDS:** Este ERA-Net promueve el desarrollo de actividades de investigación transnacionales (I+D), con el objetivo de acelerar el desarrollo de una Infraestructura de Redes Eléctricas Inteligentes en Europa. Encaja en los objetivos de crecimiento inteligente y de reducción de CO2 propuestos en la estrategia Europa 2020 a través del "European Action Plan, Energy Policy for Europe". Tras la finalización de la primera convocatoria, el consorcio de este ERA-NET está ya trabajando en la segunda, que se lanzará previsiblemente a comienzos de 2011.
- > **Ponencia de Innobasque "Las redes ERA-NET y el éxito de MANUNET"** dentro de la conferencia "Industrial Technologies Conferences 2010" (Bruselas, 8 de septiembre), organizada por la Comisión Europea bajo la presidencia Belga de la UE. Los ERA-NET actúan como un peldaño para que las PYMES puedan iniciarse en el acceso a otros programas como el 7ºPM, ya que se encuentran entre éste y los programas de financiación nacional.
- > **Presentación del "Manual de Buenas Prácticas Identificadas en las CC.AA en Materia de Apoyo y Promoción de la Participación en Programas Internacionales de I+D+i"** (Santander, 8 septiembre), durante el "III Encuentro para la Internacionalización de las Estrategias Autonómicas de I+D+i". Innobasque, la Dirección de Tecnología del Gobierno Vasco y

SPRI han colaborado con el Centro para el Desarrollo Tecnológico Industrial (CDTI) en la elaboración de este documento, que identifica las buenas prácticas sobre internacionalización de los sistemas regionales de apoyo a la I+D en el ámbito de la cooperación tecnológica. El País Vasco destaca por haber llevado a cabo una planificación estratégica y detallada de los objetivos de participación en programas internacionales de I+D, a través de servicios de información y asesoramiento, y actuaciones concretas de sensibilización y formación en programas y proyectos internacionales de I+D+i.

EENBASQUE - CONSORCIO BASQUE ENTERPRISE EUROPE NETWORK (VII Programa Marco)

- > **Jornada Cooperación e Innovación:** claves para el éxito en Europa. Seminario celebrado el pasado 1 de Julio en la Cámara de Comercio de Bilbao con la participación de **Francesco D. Sandulli**, experto en Open Innovation y colaborador de **Henry Chesbrough** en el que se planteó la importancia de la cooperación empresarial y la innovación para la estrategia empresarial.
- > **Taller de explotación de resultados de I+D.** 5 jornadas prácticas que facilitan el acceso a herramientas y modelos de apoyo a la explotación de resultados de I+D, adecuadas a las características y estrategia de cada organización. (Del 3 de junio al 15 de julio 2010).

PROYECTOS EUROPEOS EN MARCHA

ERA-NET´s:

- < Manunet (Tecnologías de Fabricación)
- < Manunet II (Tecnologías de Fabricación)
- < Ernest (Turismo Sostenible)
- < Smartgrids (Redes Eléctricas Inteligentes)
- < Compera (Red de Programas de financiación de CIC-s)
- < Euronanomed (Nanomedicina)
- < Matera (Materiales)
- < ETB-PRO (Biotecnologías)
- < MNT II (micro y nano Tecnologías)
- < Lead-ERA (Mercados Líderes para Europa)

ESPO:

- < Proyecto ReRisk

SERVICIOS A LA EMPRESA:

- < Enterprise Europe Network-EEN (VII Programa Marco)

EEN Basque forma parte de la Red "Enterprise Europe Network", puesta en marcha por la Comisión Europea. EEN ofrece los servicios de información y asesoramiento en relación a las políticas y oportunidades de negocio a nivel europeo, así como asistencia en procesos de transferencia de tecnología y acceso a programas europeos de financiación de la I+D+i. La red está presente en Euskadi a través de un Consorcio formado por SPRI, BAI, Cámara de Comercio de Bilbao, Cámara de Alava, Cámara de Gipuzkoa, Diputación Foral de Bizkaia e Innobasque.

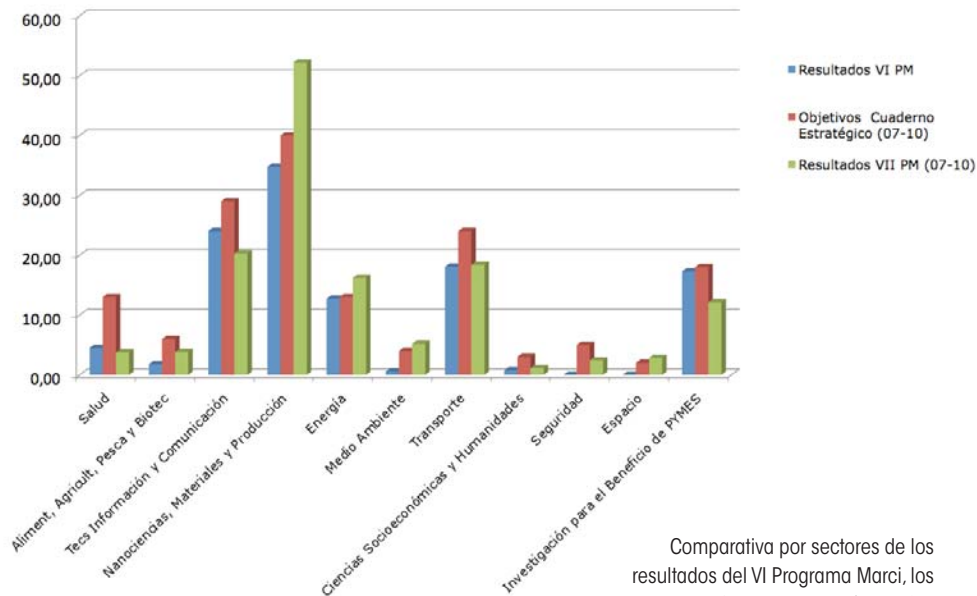
PRÓXIMAMENTE

- < ReRisk: Presentación de resultados en los Open Days (Bruselas). 5 de octubre 2010.
- < Resolución de las convocatorias de los ERA-NET: MNT, LEAD-ERA, MANUNET, MATERA
- < Revisión del Cuaderno Estratégico de la I+D+i vasca.
- < Jornadas:
 - Conferencia MANUNET: 7 de octubre de 2010.
 - Jornada Informativa Programa PYMES del VII PM: 15 de octubre de 2010.
 - Jornada Informativa ERA-NET: 19 de noviembre de 2010.
 - Curso Avanzado en Gestión de Proyectos Internacionales de I+D+i, para la preparación y gestión de proyectos en el VII Programa Marco Europeo. 22 octubre en Vitoria (64 h.)
 - "Mejora de propuestas de proyectos dentro de la convocatoria 2010 del VII Programa Marco-Transporte de la Unión Europea" con ACICAE. 5 octubre 2010.



3.2.- VII PROGRAMA MARCO

Conscientes de que "lo que no se mide no existe" en 2006 se publica el "Cuaderno Estratégico de la I+D+i Vasca en Europa", creado con un doble objetivo: comprender el pasado, presente y el futuro del País Vasco en su trayectoria hacia los Programas Europeos de I+D+i y, sobre todo, presentar una planificación de objetivos de participación en los actuales Programas Marco Europeos: VII Programa Marco Europeo de I+D (VII PM) y Programa Marco Europeo de Competitividad e Innovación (CIP). Innobasque a través de su Observatorio monitoriza la participación de los agentes que participan en estos programas europeos y los contrasta con los objetivos planteados en el Cuaderno Estratégico.



Comparativa por sectores de los resultados del VI Programa Marci, los objetivos del Cuaderno Estratégico (07-10), y los resultados provisionales del VII Programa Marco (07-10).

Actualmente estamos preparando un análisis de la evolución de 2007 a 2010 de la participación de Agentes del Sistema Vasco de Ciencia, Tecnología e Innovación en programas europeos de I+D+i. Uno de los datos más significativos obtenidos es la preponderancia de entidades vascas en proyectos en cooperación internacional en temáticas relacionadas con la producción, el transporte y la energía.

Aunque el Cuaderno Estratégico marcó en 2006 unos objetivos, nos encontramos actualmente con que las reglas del juego han cambiado en el VII PM. Hemos pasado de un Programa de Programas en el que el mecanismo empleado tradicionalmente basados en la complementación de convocatorias abiertas de proyectos gestionados directamente por la Comisión Europea, a otro panorama de la I+D en el que se empiezan a lanzar iniciativas que conllevan un marcado tinte de cooperación público-privada. Ante este nuevo escenario y teniendo en cuenta la conclusiones extraídas del análisis de la participación vasca en el VII PM y CIP de 2007 a 2010, se aconseja la revisión de los objetivos planteados en 2006 y la actualización de la información y retos contenido en el Cuaderno Estratégico.

3 << Compromiso con una Euskadi eficaz

MONITORIZACIÓN DEL VII PROGRAMA MARCO

Para avanzar en la internacionalización de la I+D+i se necesita tener un diagnóstico fiel del grado de posicionamiento de nuestros agentes científico tecnológicos y de la industria en el escenario internacional. Una forma de llevar a cabo este diagnóstico es monitorizar la participación de Agentes Vascos en proyectos europeos de I+D+i. Para este fin, Innobasque gestiona el "Observatorio de Participación Vasca en Proyectos Europeos de I+D+i", una herramienta que mide en tiempo real esta participación.

DATOS PROVISIONALES DE RETORNO

Según los datos provisionales con respecto al VIIPM durante el periodo 2007-2009 publicados por el Centro para el Desarrollo Tecnológico Industrial (CDTI), la CAV se sitúa como la tercera Comunidad Autónoma que más financiación retorna (12,7%) después de Madrid (32%) y Cataluña (28,8%). España ha obtenido un retorno durante este periodo de 855 M€. Estos resultados sitúan a España en la sexta posición, por detrás de Alemania, Reino Unido, Francia, Italia y Holanda.



3 << Compromiso con una Euskadi eficaz

3.3.- Dinamización RVCTI

NOVEDADES

Formación del Talento Investigador

FCT – IG Fundación de Centros Tecnológicos Iñaki Goenaga

La Fundación, a través de sus programas de becas, pretende ampliar la formación de personas interesadas en la ciencia y la tecnología y con una verdadera vocación científica. De las y los jóvenes que piensan "fuera de la caja", que ven más allá de una medusa, una gota de agua o de unos insectos.

Los Programas de Becas 2010 de la Fundación Iñaki Goenaga se encuentran en la etapa final de su proceso de selección. En esta convocatoria se han ofertado más de cien becas para las que se han recibido un 30% más de solicitudes que en 2009. Las personas beneficiarias de las becas, que se incorporarán en el mes de octubre en los centros de adscripción, ampliarán sus conocimientos en áreas tan diversas como la Biología Molecular y Biomedicina, Sistemas Electrónicos Avanzados, Micro y Nanotecnologías, Mecatrónica e Ingeniería de Precisión o Patrimonio Histórico y Territorial.

	2009	2010
Becas ofertadas	116	109
Becas concedidas	62	En proceso
Solicitudes recibidas	416	540
Centros participantes	15	17
Titulaciones demandadas	20	27

Ineustar – Grandes Infraestructuras Científicas

ESS-Bilbao y la Asociación de la Industria de la Ciencia promovida por Innobasque-Gipuzkoa Berritzen han firmado un convenio de colaboración tecnológico-industrial para facilitar la interlocución de empresas potencialmente suministradoras del diseño y de los equipos que formarán parte del núcleo de experimentos de los servicios e instalaciones de ESS-Bilbao.

Vocaciones científicas: First Lego League

Jornada de arranque de la First Lego League Euskadi 2010. Tras el éxito obtenido en la edición anterior, (en la que 3 de los 20 equipos vascos consiguieron llegar a competiciones internacionales), el pasado 24 de septiembre se presentó la edición actual promovida por Innobasque y Euskaltel, en la que competirán más de 250 jóvenes de 10 a 16 años. Esta edición FLL Euskadi cuenta con la colaboración de los centros tecnológicos Gaiker-IK4 y Tecnalia, que ayudarán a los y las chavalas a acercarse a la ciencia de una forma más real. En total se impartirán un total de 14 jornadas formativas en las instalaciones de estos centros tecnológicos.

En la jornada de arranque, además de José María Villate, Director General de Innobasque y Nerea Lupardo, Directora de Relaciones Institucionales de Euskaltel, estuvieron presentes para dar su apoyo al proyecto, Alex Bengoa, Presidente de la Fundación de Centros Tecnológicos Iñaki Goenaga, Pedro Luis Arias, Viceconsejero de Investigación y Universidades, Edorta Larrauri, Director de Tecnología del Gobierno Vasco y Begoña Ochoa, Directora de Política Científica del Gobierno Vasco.

FIRST LEGO LEAGUE

FLL es una iniciativa de aprendizaje original y revolucionaria, creada en 1998 por la Fundación First (For Inspiration and Recognition of Science and Technology) y Lego, y que se celebra en todo el mundo. Su propósito es desarrollar en las y los jóvenes habilidades creativas, pensamiento analítico, trabajo en equipo y, sobre todo, fomentar valores de innovación trasladando, al mismo tiempo, conocimientos tecnológicos y científicos. El torneo plantea 4 ámbitos de trabajo y aprendizaje: la competición robótica, el proyecto técnico, el proyecto científico, y trabajo en equipo. Cada año, la organización lanza un reto global con el objetivo de que los equipos participantes, desde su perspectiva, den respuestas innovadoras a un problema que nos afecta en todo el mundo. En esta edición el desafío planteado es el "Body Forward" o "Ingenierías biomédicas", que permitirá a los equipos descubrir formas innovadoras de reparar lesiones, superar predisposiciones genéticas y maximizar el potencial del cuerpo, con la finalidad de conseguir unas vidas más felices y saludables. Algunos datos sobre la dimensión de la competición:

- > 60 países
- > 155.000 jóvenes
- > 12.000 equipos
- > 30.000 voluntarios
- > Más de 200 sponsors
- > Más de 500 torneos en todo el mundo

PRÓXIMAMENTE

- < Celebración de la Semana de la Ciencia, Tecnología e Innovación (A lo largo del mes de Noviembre).
- < Acto de Entrega de Becas Fundación Iñaki Goenaga, noviembre de 2010.
- < Firma del Convenio con el Dpto. de Educación del GOVA – Fomento de vocaciones científicas.
- < First Lego League Euskadi: 11 de diciembre, en la sede de Euskaltel.
- < Ineustar (Asociación Española de la Industria de la Ciencia) coordina la separata del Technological Review del MIT sobre la Industria de la Ciencia en España (Noviembre 2010) Una iniciativa del ICEX.



3 << Compromiso con una Euskadi eficaz

3.4.- Diplomacia Innovadora

NOVEDADES

1. El 13 de julio de 2010 recibimos a una delegación de la región de Wielkopolska, compuesta por 8 personas, encabezada por el Vicepresidente de la Región de Wielkopolska (encargado de Política Regional, Programas Operativos Regionales, Economía y Desarrollo Rural).
2. Asistencia a la VII Convención de Euromontana (regiones Montañosas de Europa) en Lillehammer, haciendo una presentación del sistema de innovación vasco el día 16 de Septiembre de 2010.
3. Visita de la Delegación del Congreso de EEUU interesada por el modelo público-privado de Innobasque y la dinámica eco-innovadora. 8 de septiembre de 2010.

DIPLOMACIA INNOVADORA

Para afianzar nuestro posicionamiento internacional como realidad innovadora, acompañar a nuestras organizaciones en su internacionalización y conectarnos con los nodos internacionales más influyentes.

INNOCAMPUS

Para fomentar la cooperación entre la Universidad y el mercado, Innobasque tiene planificado acuerdos de colaboración con el espacio Universitario Vasco, para que alumnos de postgrado puedan llevar a cabo prácticas a medida que se vayan consolidando los proyectos en Innobasque.

PRÓXIMAMENTE

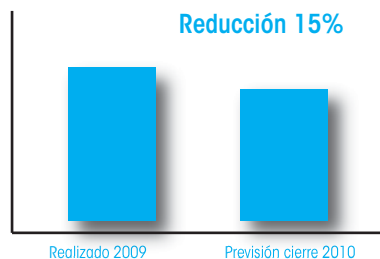
- < Reunión de Coordinadora de la American Marshall Fellowship Program.
- < Visita de la delegación Conacyt (Consejo Nacional de Ciencia y Tecnología, Mexico). 19 de octubre 2010.
- < Reunión con la Fundación Vicente Ferrer (India).



3 << **Compromiso con una Euskadi eficaz**

3.5.- Racionalización de gastos de Innobasque

En nuestro compromiso con una Euskadi eficaz, y en un periodo de crisis que aconseja una racionalización de los gastos de funcionamiento, podemos indicar que la previsión para el año 2010 es de un ahorro del **15% en sueldos y salarios y gastos generales**.



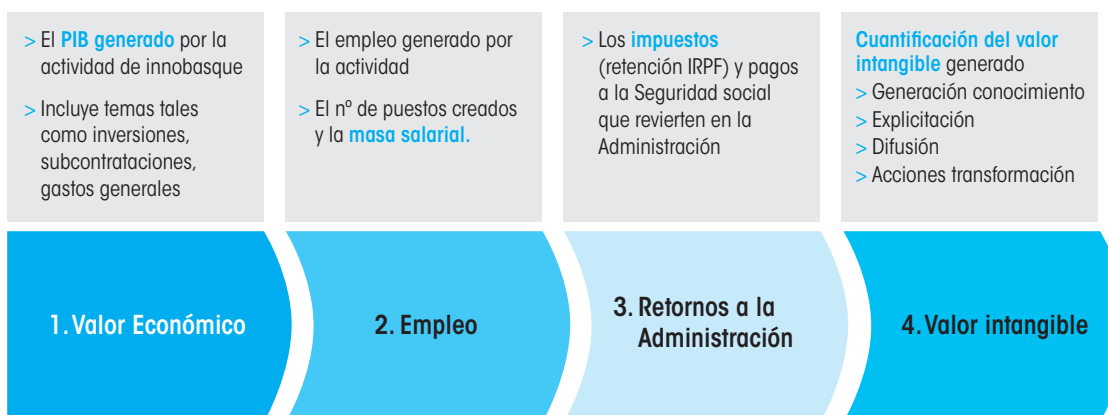
CONCIENCIA Y SOSTENIBILIDAD

Durante el año 2010, un equipo de voluntarios de Innobasque (ICI sostenible) ha diseñado un plan de acción para reducir los consumos de energía, papel, tóner... Como resultado, en lo que llevamos de año, se ha reducido un 14% el consumo de papel y el 27% de tóner, respecto al mismo periodo del ejercicio 2009.

Asimismo, se ha llevado a cabo, una auditoría energética sobre el estado de las oficinas, que concluye que las instalaciones se encuentran en una situación óptima aunque se aconseja que, a nivel particular, se consolide la concienciación propuesta por el equipo promotor.

ANÁLISIS DE APORTACIÓN DE VALOR DE INNOBASQUE

Inicio del análisis del ejercicio 2010. Se está categorizando el valor según la tabla adjunta.





SOCIALIZACIÓN Y PROMOCIÓN DE LA INNOVACIÓN

- > Para continuar sembrando la necesidad de la Transformación en la sociedad vasca.
- > La divulgación de la innovación es un trabajo de largo recorrido, imprescindible para que se conozca (y reconozca) el trabajo que están realizando los agentes de la Red Innobasque, tanto hacia dentro como hacia fuera.

Hacia dentro para:

- > para facilitar conexiones e impulsar capacidades propias;
- > provocar innovación;
- > construir un entorno estratégico, de oportunidades, que nacen del encuentro.

Hacia fuera para:

- > identificar nuevos escenarios;
- > enfocar la mirada para seleccionar prioridades donde invertir nuestros recursos (escasos);
- > impactar en el exterior, mostrando la potencia de un modelo propio de innovación (con resultados objetivables).

> Martes de Innobasque

- **28 de septiembre de 2010** con motivo de la presentación del libro "Be in Gipuzkoa", un documento que identifica a Gipuzkoa con la innovación a través del relato de la innovación por parte de las personas y organizaciones que la protagonizan. En la jornada intervinieron: Juan Mari Uzkudun, presidente de Gipuzkoa Berritzen, Jose Miguel Guridi, Diputado de Innovación de Gipuzkoa, Gorka Zabaleta, autor del texto. Asistieron 50 personas. "Be in Gipuzkoa" está disponibles en las librerías Elkar.
 [GIPUZKOA BERRITZEN]

> Impacto en medios

- El valor acumulado en 2010 de Innobasque suma 4.005.850 euros (según equivalencia publicitaria).

Socialización de la innovación

LÍNEA TRANSVERSAL



Socialización de la innovación

LÍNEA TRANSVERSAL

Recorre y se despliega por las tres líneas de acción estratégica, tanto hacia el interior de la red de Innobasque, como en el exterior impactando en la sociedad a través de diversos canales (propios o en colaboración con otros medios) y actividades.

CANALES DE INNOBASQUE

- < **Basque Innopolis:** boletín semanal de Innobasque. Disponible en www.basqueinnopolis.com.
- < **Martes de Innobasque:** Convocatoria mensual a los protagonistas de la innovación en un foro divulgativo y abierto, para situar a la innovación vasca en el centro de la mirada de las personas, las organizaciones y los medios de comunicación. Se puede consultar en la página youtube de Innobasque: youtube/innobasque.
- < **Publicaciones:** línea editorial del Innobasque disponible en www.innobasque.com.
- < **Innobasque online:** actividad online de Innobasque en webs, blogs, y redes sociales.

PRÓXIMAMENTE

- < Memoria 2008-2010 de Gipuzkoa Berritzen se presentará en el Berritzaileren Topaketa del 16 de noviembre. [GIPUZKOA BERRITZEN]
- < Conocer el cerebro para la excelencia en la educación: publicación sobre neurociencias y educación. [INNOVACION SOCIAL] Se presentará el 2 de Noviembre dentro de los Martes de Innobasque.
- < Industrialización y Lanzamiento Comercial de nuevos productos resultantes de prototipos de I+D+i [GIPUZKOA BERRITZEN]

> INNOBASQUE 2.0

Qué tenemos, qué hacemos

Innobasque 2.0

Otros espacios en la Red

- [Consortio Inteligencia Emocional](#)
- [Casos en gestión avanzada](#)
- [The Ten Million Project](#)
- [The week - Astea - La Semana](#)
- [First Lego League Euskadi](#)
- [Fundación Iñaki Goenaga](#)
- [Berritzaileren Topaketa](#)
- [BasqueInnopolis](#)

Linked in

4 Grupos

- [Consortio de Inteligencia Emocional](#) 125 personas
- [Ekintzaitza Innobasque](#) 134 personas
- [Emprendizaje](#) 1452 personas
- [Red Vasca de Ciencia, Tecnología e Innovación \(RVCTI\)](#) 58 personas

facebook

Perfiles

- [Innobasque](#) 1960 amigos
- [Ekintzaitza](#) 932 amigos

Comunidades

[ino_asque](#) am os

[t a e t a](#) m m o:

[eus a](#) m em o:

[u oa e t e n](#) me m o:

2 Blogs

Activos

[ThoughtinEuskadi](#)

[Blogs, el blog de innovación social](#)

[Gipuzkoaberritzen bloga](#)

En breve: [Blog Comunidad Vasca de Innovadores](#)

wikispaces

wikis for everyone

50 Wikis **1032 usuarios**

flickr

Albumes: 22

Visitas: 60.133

[Innobasque2.0](#) on [Delicious](#)

22 personas que siguen nuestras publicaciones

412 contenidos etiquetados (destino twitter y web)

CVI

2151 Miembros registrados

3 retos con recompensa

69 grupos creados

slideshare

Presentaciones **101**,

Seguidores **72**

You Tube

Reproducciones en canal: **6358**

[Suscriptores: 110 canales](#) se han suscrito al nuestro

[Amigos 24](#)